

Dialogmöte nya planer för transportinfrastruktur 2026-2037

Region Östergötland har i egenskap av planupprättare uppdraget att upprätta förslag till transportslagsövergripande länsplan för den regionala transportinfrastrukturen i Östergötland, den så kallade Länstransportplanen (LTP). På motsvarande sätt kommer regeringen att ge Trafikverket i uppdrag att ta fram förslag till ny Nationell plan för transportinfrastrukturen (NP) för motsvarande period.

Trafik- och samhällsplaneringsnämndens presidium önskar träffa varje kommun för att diskutera kommunens behov och prioriteringar. Detta sker vid tre tillfällen.

Datum: 15 nov 2024

Plats: Hörsalen Mjölby Kommun: Burensköldsvägen 11 Mjölby

Tid: 9.30-12.00



Program 15 nov

- 9.30 – Trafik- och samhällsplaneringsnämndens presidium hälsar välkommen
- 9.45 – Trafikverket och Region Östergötland presenterar kommande arbete med planrevidering av nationell och regional plan
- 10.15 – Mjölby kommun
- 10.30 – P A U S (15 min)
- 10.45 – Vadstena kommun
- 11.00 – Motala kommun
- 11.15 – Ödeshögs kommun
- 11.30 – Boxholms kommun
- 11.45 – Summering Trafik- och samhällsplaneringsnämndens presidium

(ca tider. Varje kommun har ca 15-20 min)



Dialogmöte nya planer för transportinfrastruktur 2026-2037

- Under dialogmötet kommer respektive kommun att få möjlighet att presentera sina behov och prioriteringar (15-20 min).
- Region Östergötland önskar även att få dessa inskickade efter dialogmötet. Underlaget har fokus på framtagandet av LTP men av samordningsskäl vill Regionen bereda möjlighet att inlämna behovsbeskrivningar också för det som ingår i nationell plan.
- Utgå gärna från de dialoger och inspel som togs fram i samband med revidering av nuvarande plan.

- Era behov och prioritering bör helst vara uppdelade på:
 - Kommunalt vägnät
 - Ex GC åtgärder, kollektivtrafikåtgärder
 - Regionalt statligt vägnät
 - Ex Trafiksäkerhets och framkomlighetsåtgärder, GC- åtgärder, kollektivtrafikåtgärder
 - Nationellt stamvägnät och järnväg
 - Ex Kapacitetsåtgärder,

- Särskilda frågor:
 1. På vilket sätt anser kommunen att länsplanen ska stödja övriga strategidokument som t.ex rumslig strategi och regionalt trafikförsörjningsprogram?
 2. Vad tycker kommunen om den ekonomiska fördelningen i nuvarande LTP? Kommentarer om fördelning över tid, mellan trafikslag och för medfinansiering (se figurer på kommande bilder)
 3. Hur bör potter fördelas mellan åtgärder i kommunalt resp. statligt vägnät?
 4. Vilka utredningar anser kommunen är prioriterade att komma vidare med?

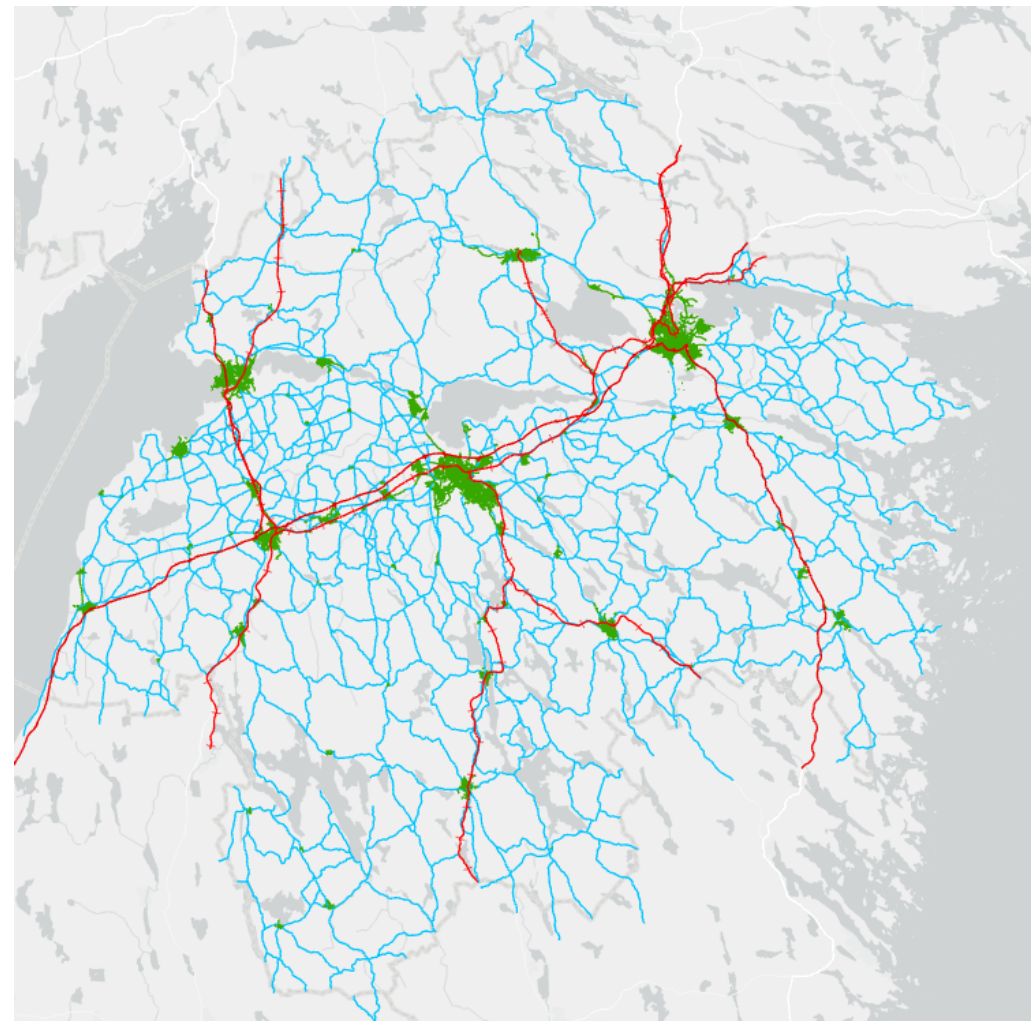
Kort fakta nationell plan och länsplan

Nationell plan omfattar:

- Hela det statliga järnvägsnätet – i Östergötland samtliga järnvägar (rött i karta)
- Nationella statliga stamvägar – i Östergötland E4, E22, Rv 50 samt Rv 55 (rött i karta)
- Vissa farleder för sjöfarten
- Statliga flygplatser
- Drift- och underhåll av statlig infrastruktur (Rött och blått i karta)

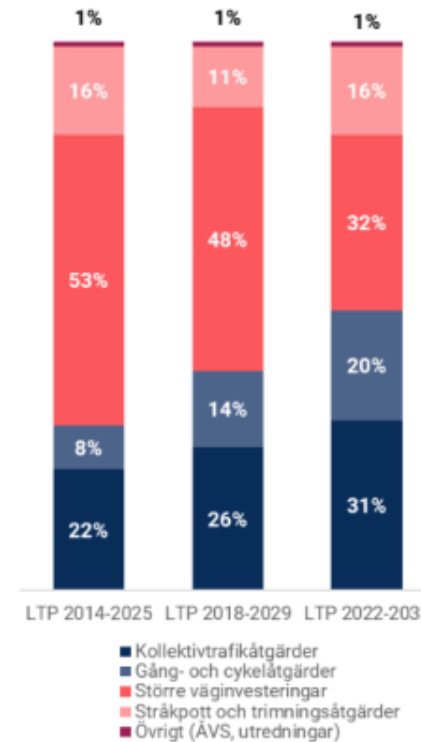
Regional plan (LTP) omfattar:

- Resterande statligt vägnät (blått i karta)
 - Inkl. åtgärder för gång-cykel och kollektivtrafik
- Medfinansiering av kollektivtrafikåtgärder (grönt i karta)
- Medfinansiering av miljö- och trafiksäkerhetsåtgärder längs det kommunala vägnätet (grönt i karta)

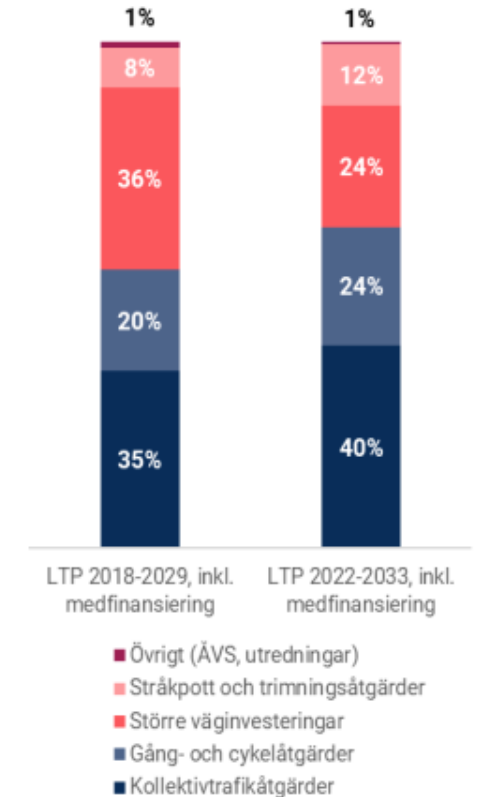


Fördelning i nuvarande plan

- Figurerna visar nuvarande och historisk fördelning i länsplanen. Figuren till höger visar även fördelningen inkl. kommunal medfinansiering. Det är främst kollektivtrafik samt gång och cykelandelen som ökar då det är till dessa åtgärder som medfinansiering primärt ges till.



Figur 12 Jämförelse med tidigare länsplaner



Figur 13 Jämförelse inklusive kommunal medfinansiering