

RÖ 2023/12495
2023.38427
2023-11-22

Verksamhetsplan 2024

Skolor

Diarienummer: RÖ 2023/12495

Innehållsförteckning

Presentation av verksamheten	3
Nulägesbild och omvärldsanalys	4
Naturbruksgymnasiets planering under 2024	9
Planering kopplat till fokusområden i treårsbudget - Naturbruksgymnasiet	9
Hållbar ekonomi över tid	9
Attraktiv arbetsgivare med hållbar kompetensförsörjning	9
Näringsliv och kompetensförsörjning som bidrar till regional utveckling	10
En robust, säker och långsiktigt hållbar region	10
Goda livsvillkor i Östergötland	11
Planering kopplat till grunduppdrag i politikens årsplaner - Naturbruksgymnasiet	11
Planering av verksamhetsspecifika områden - Naturbruksgymnasiet	11
Naturbruksgymnasiet: Elevers förutsättningar att nå sina kunskaps- och utvecklingsmål	11
PE skolor: Trygg och säker skolmiljö	12
PE Skolor: Lärande och utveckling på vetenskaplig grund	12
PE Skolor: Digitalisering för ökad effektivitet och kunskapsutveckling	12
Lunnevad folkhögskolas planering under 2024	13
Planering kopplat till fokusområden i treårsbudget - Lunnevad folkhögskola	13
Hållbar ekonomi över tid	13
Attraktiv arbetsgivare med hållbar kompetensförsörjning	13
Näringsliv och kompetensförsörjning som bidrar till regional utveckling	14
En robust, säker och långsiktigt hållbar region	14
Goda livsvillkor i Östergötland	15
Planering kopplat till grunduppdrag i politikens årsplaner - Lunnevad folkhögskola	15
Planering av verksamhetsspecifika områden - Lunnevad folkhögskola	16
Lunnevad: Lokalutveckling för goda möjligheter att genomföra undervisning och övningar inom musik- och danslinjerna	16
PE skolor: Trygg och säker skolmiljö	16
PE Skolor: Lärande och utveckling på vetenskaplig grund	16
PE Skolor: Digitalisering för ökad effektivitet och kunskapsutveckling	16
Årsbudget	17
Förslag till beslut	19

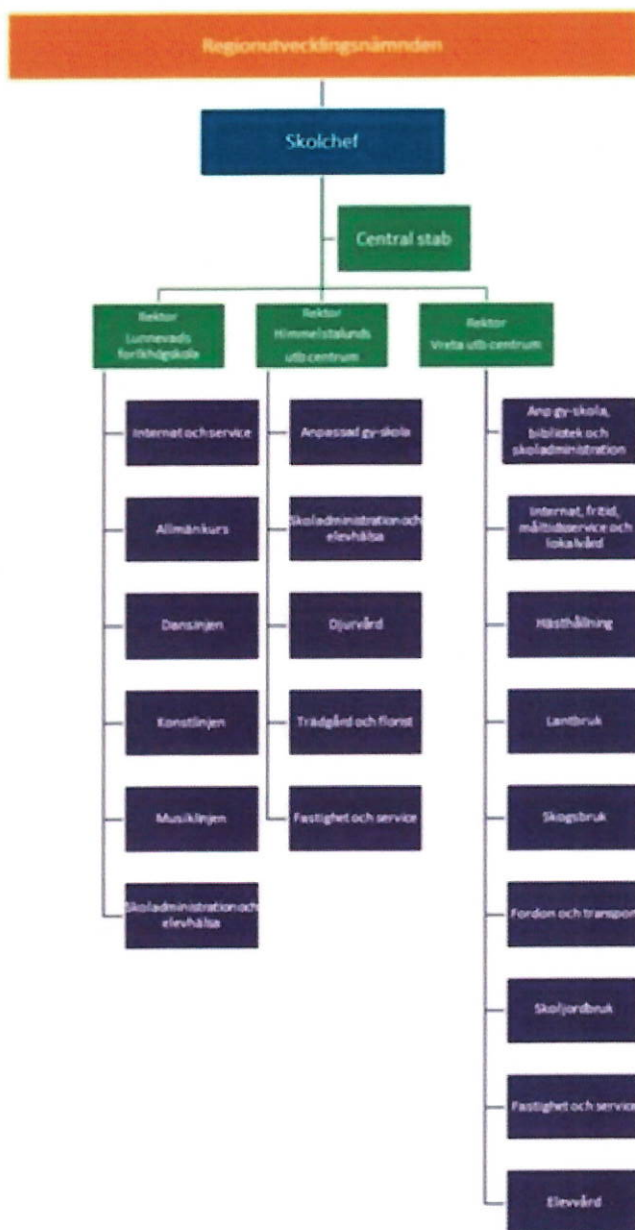
Bilagor

Bilaga 1: Bilaga finansiella rapporter Budget 2024

Presentation av verksamheten

Region Östergötland bedriver reguljär utbildningsverksamhet vid tre skolenheter vilka är samlade i en produktionsenhet, Skolor. De två naturbruksskolorna Vreta och Himmelstalund bildar tillsammans Naturbruksgymnasiet med ett samlat uppdrag att bedriva utbildningar inom naturbruk, fordonstransport samt florist. Vid folkhögskolan Lunnevad bedrivs, förutom allmän kurs, utbildningar inom konst, dans och musik. Regionutvecklingsnämnden är styrelse/skolstyrelse för de tre skolorna, vars verksamhet leds av en rektor för varje skola.

Produktionsenheten Skolor är organiserad enligt nedan:



Nulägesbild och omvärldsanalys

Inledning

Verksamhetsplanens syfte är att tydliggöra produktionsenheten Skolors (PE Skolor) övergripande mål, samt de strategier och processer vilka skapar förutsättningar för att goda resultat uppnås inom vår verksamhet. Vår verksamhetsplan skall möta såväl de mål som framkommer i nationella uppdrag och styrdokument för skolväsendet och folkbildningen, som de övergripande mål och strategier som Regionfullmäktige och Regionutvecklingsnämnden fattat beslut om. PE Skolor strävar efter att bidra till en långsiktig och hållbar utveckling inom Region Östergötland.

Vårt övergripande mål är att alla elever och deltagare skall nå sina kunskaps- och utvecklingsmål i en trygg och säker skolmiljö med ledning och stöd av personal med hög kompetens. Vi möter våra elever och deltagare på ett likvärdigt, demokratiskt och jämställt sätt. Vi utvecklar ständigt vår verksamhet och vårt utbildningsutbud för att möta våra elevers och deltagares behov.

Vi bedriver vår verksamhet på ett ekonomiskt, socialt och miljömässigt hållbart sätt. FN:s globala hållbarhetsmål i Agenda 2030 är vägledande för vår verksamhet.

Naturbruksgymnasiet

Naturbruksskolornas uppdrag

Naturbruksskolornas uppdrag är att bedriva utbildningar på gymnasial och eftergymnasial nivå inom främst naturbruksbranschens olika sektorer. Våra gymnasiala utbildningar bedrivs inom ramen för ett samverkansavtal med länets kommuner samt ytterligare tre kommuner. Förutom Naturbruksprogrammet, erbjuder vi också Fordons- och transportprogrammets inriktning transport. För elever med ofullständig behörighet till gymnasieskolan finns möjlighet att studera inom ett introduktionsprogram med anknytning till de nationella gymnasieprogram som vi erbjuder. Nationell idrottsutbildning inom ridsport finns på Vreta utbildningscentrum. Inom den anpassade gymnasieskolan erbjuds det nationella programmet Skog, mark och djur, samt Individuella program.

Inom ramen för den gymnasiala vuxenutbildningen finns möjlighet att läsa yrkeskurser inom hantverk-florist, trädgård, djurvård, hästhållning samt lantbruk/skog. Dessa utbildningar erbjuds såväl som distansutbildning som i sammanhållen och skolbunden form, beroende på inriktnings- och kursval. Eftergymnasiala utbildningar i form av yrkeshögskoleutbildningar bedrivs för närvarande inom hästhållning, lantbruk och skogsbruk. Vi arbetar för att utveckla och starta YH-utbildningar även inom trädgård.

Samverkan för hög utbildningskvalitet och goda resultat

Vi bedriver vår verksamhet i nära samverkan med de aktuella branscherna för att säkerställa att utbildningarna håller hög kvalitet, erbjuder aktuell kunskap, samt leder till arbete och/eller vidare studier. Med fokus på arbetsmarknadens behov av långsiktig kompetensförsörjning är samverkan mellan skola och närings-/arbetsliv av största vikt.

De nationella yrkesprogrammen inom gymnasieskolan skall förbereda eleverna för yrkeslivet och leda till skicklighet i yrket. Alla elever på ett yrkesprogram har också rätt att välja de kurser som krävs för att uppnå grundläggande högskolebehörighet. För att ytterligare förbereda för vidare studier på högskolor och universitet erbjuder Naturbruksgymnasiet även möjlighet till komplettering inom naturvetenskap, samhällsvetenskap eller ekonomiämnen.

Val av utbildning i relation till arbetslivets behov av kompetens

En god kompetensförsörjning är en förutsättning för ett hållbart näringsliv i utveckling. Att säkerställa tillgången till välutbildade medarbetare och företagare inom de gröna näringarna är av stor vikt för att kunna möta utmaningar såsom tillräcklig och hållbar livsmedelsproduktion i landet, bevarande av biologisk mångfald samt ökad grad av fossilfrihet för minskade miljöavtryck. Arbetslivet förändras nu snabbt med digitalisering, teknikutveckling, globalisering och specialisering som några av de pådrivande trenderna. Digitalisering bedöms också kunna spela en viktig roll i en hållbar utveckling av näringslivet genom bland annat effektiv övervakning och hantering av resurser och processer, utvecklad kommunikation och samarbetsformer, samt effektiv produktion av förnyelsebar energi.

Vår målsättning är att möta branschernas behov av välutbildade medarbetare och företagare. Med denna målbild arbetar Naturbruksgymnasiet i Östergötland för att vara en aktiv aktör i den regionala utvecklingen och tillväxten. I vårt arbete med att utveckla och förbättra våra utbildningar och vårt

utbildningsutbud samverkar vi med lokala och regionala programråd, branschorganisationer, andra skolhuvudmän inom naturbrukssektorn, högskolor och universitet, samt med de kommuner med vilka vi har tecknat samverkansavtal. Vreta utbildningscentrum är en av innovationsinitiativet Agtech2030:s utvecklingsgårdar.

För ungdomars kommande insteg och varaktiga fäste på arbetsmarknaden erfordras en stabil kunskaps- och färdighetsgrund; en fullföljd gymnasieutbildning är en mycket viktig faktor för att erhålla och behålla ett arbete. En gymnasieutbildning är dessutom en förutsättning för högre utbildning, samt en grund för det fortsatta livslånga lärandet. Arbetsförmedlingen, Skolverket m fl myndigheter understryker vikten av en studie- och yrkesvägledning som ökar ungdomars valkompetens och därigenom stödjer val till utbildningar som kan leda till en varaktig etablering på arbetsmarknaden.

Inom de branscher mot vilka Naturbruksgymnasiet utbildar råder, enligt de branscher mot vilka vi utbildar, för närvarande en påtaglig kompetensbrist, som i vissa fall kan utgöra ett direkt hinder för företagets tillväxt. Efter ett minskat arbetskraftsbehov under pandemiåren bedömer transportbranschen ånyo att 50 000 nya lastbilsförare kommer att behövas under de kommande tio åren. Inom naturbruksbranschen föreligger en fortsatt brist på bland annat traktorförare, skogsmaskinförare samt djurskötare.

Av Skollagen (2010:800) framkommer att arbetsmarknadens behov av arbetskraft skall utgöra en utgångspunkt vid planering och dimensionering av vissa utbildningar inom gymnasieskolan och den kommunala vuxenutbildningen. Skolverket har därför tagit fram planeringsunderlag för varje län med bedömningar om arbetskraftsbehov inom olika sektorer inom arbetslivet, samt bedömningar rörande ungdomars och vuxnas efterfrågan på utbildning.

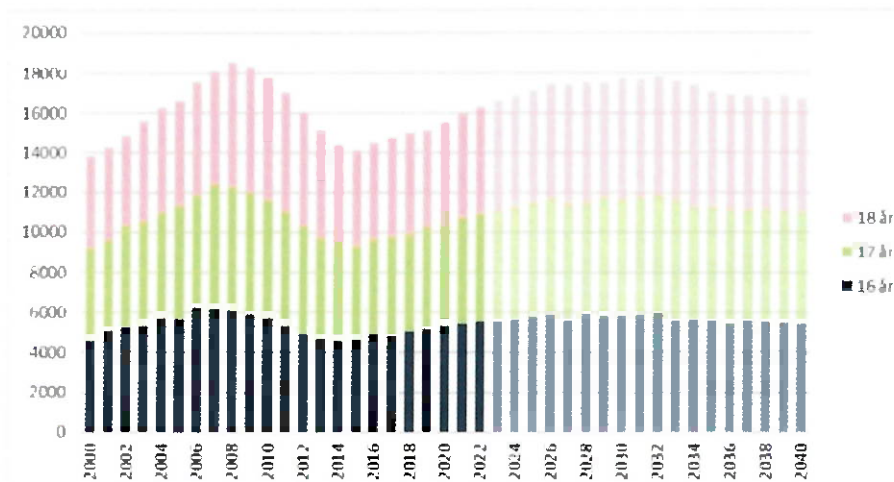
I planeringsunderlaget för Östergötlands län prognosticeras för år 2035 balans mellan utbildning och naturbruksbranschens behov av arbetskraft, medan det för transportbranschen bedöms att ett överskott av antal utbildade i relation till arbetskraftsbehovet föreligger. Planeringsunderlagen skall användas till gymnasiala utbildningar som påbörjas efter den 30 juni år 2025, respektive komvuxutbildningar som påbörjas efter den 31 december år 2024.

Antagning till Naturbruksgymnasiets utbildningsvägar läsåret 2023/2024

Efter avslutad antagning till gymnasieskolan innevarande läsår 2023/2024 kan konstateras att det högskoleförberedande Samhällsprogrammet är det nationella gymnasieprogram dit flest elever antagits i Östergötland. Av de tolv nationella yrkesprogrammen är Naturbruksprogrammet det största programmet i länet, följt av El- och energiprogrammet, Bygg- och anläggningsprogrammet samt Fordons- och transportprogrammet. Vreta utbildningscentrum är den största utbildningsaktören avseende transportutbildning på gymnasial nivå i länet.

I september innevarande år studerar sammantaget ca 750 elever vid Naturbruksgymnasiets utbildningar inom gymnasieskolan samt den anpassade gymnasieskolan, och ca 180 elever inom kommunal vuxenutbildning eller YH-utbildning. Ca 81 % av gymnasieeleverna kommer från kommuner inom samverkansområdet.

Andelen 16-18-åringar ökar stadigt i regionen i ytterligare 8-9 år, se nedanstående graf, vilket givetvis resulterar i ett fortsatt ökande elevantal vid gymnasieskolorna i länet. Naturbruksgymnasiet strävar efter att behålla andelen elever som söker till de utbildningsvägar som vi erbjuder, och arbetar för att utveckla vårt utbildningsutbud för att därigenom möta ungdomarnas behov och val av utbildning, samtidigt som arbetslivets behov av kompetens beaktas.

Årskullar 16-18 år i Östergötland, folkmängd 2000-2022, prognos 2023-2040**Digitalisering**

Naturbruksgymnasiet fortsätter arbetet med att utifrån sin IT-strategi införa digitala verktyg för ledning, styrning och uppföljning av utbildningsverksamheten samt elevhälsovården. Några av de digitala elevadministrativa systemen skall också uppdateras, eller ersättas med nya produkter. En planerad översyn av funktionaliteten hos, och handhavande av, skolornas digitala lärplattform syftar till ett mer strukturerat och standardiserat arbetssätt, samt aktualiserat innehåll i de digitala rummen, vilket i sin tur bidrar till en ökad tillgänglighet och användarmöjlighet för eleverna.

I samband med införande av digitala system för verksamhetsplanering, resursplanering samt systematiskt kvalitetsarbete har informations- och kompetensutvecklingsinsatser genomförts. Ett pågående arbete avseende implementering av digitala nationella prov innefattar bland annat förstärkt nätkapacitet, säkra autentiserings- och inloggningsfunktioner och en omfattande kompetensutvecklingsinsats.

Digitaliseringen inom de branscher mot vilka Naturbruksgymnasiet utbildar går nu snabbt. Inom lantbruket har digitaliseringen omfattat områden såsom precision, planering och övervakning. Exempel på teknik inom dessa områden är GPS, sensorer, växtodlingsprogram samt mjölkrobotar som använder en 3D-kamera vilken sköter kalibrering med hjälp av AI. Naturbruksgymnasiet använder sig av alla dessa exempel på digitalt stöd för produktionsstyrning och optimering.

Naturbruksgymnasiets mjölkbesättning är ansluten till SLU:s projekt Gigacow, ”den digitala kon”, som syftar till att öka utbytet mellan forskare och bransch. Målet är att kombinera genomisk avelsvärdering med bättre mätvärden för produktionsoptimering genom att DNA-testa de djur som ingår i nätverket och därefter komplettera kunskapen om besättningarna genom automatiserad insamling av fenotypiska avelsvärden och miljödata.

Det är av stor vikt att Naturbruksgymnasiet har kunskap och kapacitet att följa med i den teknikutveckling som nu sker i såväl naturbruksbranscherna som i transportbranschen för att säkerställa att våra elever har kunskap om, och erfarenhet av, aktuell teknikutveckling. En möjlighet att arbeta med digitalisering, robotisering och AI inom lantbruket är att delta i initiativet Agtech2030 i rollen av utvecklingsgård/testbädd.

Undervisningsresurser som stärker måluppfyllelse och utbildningskvalitet

Vid båda skolenheterna inom Naturbruksgymnasiet finns målsättningen att spegla den tekniska utveckling som sker inom de branscher mot vilka vi utbildar. Vi ser möjligheter att genom digitalisering utveckla teknik, tillämpningar och systemlösningar som kan stödja en utveckling mot en mer hållbar, klimatneutral och lönsam verksamhet. Driften av skolorjordbruket, skolträdgården, fordons- och maskinparken med flera stödprocesser skall utföras med god kostnadseffektivitet och låg miljöpåverkan, samt väl belysa de förhållanden och förutsättningar som eleverna möter i arbetslivet under sitt arbetsplatsförlagda lärande samt efter avslutad utbildning.

Vår verksamhet skall baseras på vetenskap och beprövad erfarenhet. För att säkerställa hög utbildningskvalitet och goda resultat i skolan skall naturbruksskolornas medarbetare ha god kompetens för sitt uppdrag, vilket innebär att vi strävar efter att våra lärare skall ha behörighet/legitimation för de ämnen inom vilka de undervisar. Skollagens krav på lärarlegitimation

medför i vissa fall behov av breddning och fördjupning inom respektive ämnen hos den undervisande personalen. Yrkeslärare omfattas ännu ej av kravet på lärarlegitimation, men utbildning inom pedagogik och metodik utgör fortfarande grund för behörighet och tillsvidareanställning inom undervisning av yrkesämnena inom gymnasieskolan. Naturbruksgymnasiet har sökt, och erhållit, statsbidrag för att stödja obehöriga yrkeslärare att inom ramen för sin anställning genomföra högskolestudier inom pedagogik och metodik för att erhålla behörighet och legitimation för de ämnen i vilka man skall undervisa.

En viktig insats för en framtida strategisk kompetensförsörjning är ett aktivt deltagande i den verksamhetsförlagda delen av lärarutbildningen. Under läsåret 2022/2023 tog Naturbruksgymnasiet emot sammanlagt 15 VFU-studenter inom såväl yrkesämnena som gymnasiegemensamma ämnen.

Lunnevals folkhögskola

Lunnevals uppdrag

Folkhögskolorna i Sverige har ett tydligt uppdrag från staten, vilket är uttryckt i fyra punkter:

- Stödja verksamhet som bidrar till att stärka och utveckla demokratin
- Bidra till att göra det möjligt för en ökad mångfald människor att påverka sin livssituation och skapa engagemang att delta i samhällsutvecklingen
- Bidra till att utjämna utbildningsklyftor och höja bildnings- och utbildningsnivån i samhället
- Bidra till att bredda intresset för samt öka delaktigheten i kulturlivet

Genom att erbjuda allmän kurs, som syftar till att ge kunskaper och som kan leda fram till behörighet till fortsatta studier på eftergymnasial nivå, bidrar folkhögskolorna till att utjämna utbildningsklyftor. Genom att erbjuda studier på Allmän kurs vid skolans filial i Mjölby har Lunnevals folkhögskola nått individer som kan ha svårt att ta sig till Lunneval, eller som behöver ha ett stort mått av studiero och trygghet i sin skolmiljö.

Möte med kulturen - ett regionalt uppdrag

Utöver Allmän kurs kan folkhögskolor erbjuda särskilda kurser inom många olika inriktningar. Vid Lunnevals folkhögskola erbjuds förutom allmän kurs, även längre utbildningar inom dans, konst och musik. Kortare sommarkurser erbjuds också inom samma kulturgrenar. Lunnevals folkhögskola utgör därigenom en viktig aktör för Region Östergötland avseende målsättningen att skapa främjande förutsättningar för ett starkt kulturlän.

Kultur spelar en betydande roll för samhällsutvecklingen på flera olika sätt, och är ett brett begrepp som kan uttryckas på många olika sätt och inkluderar bland annat språk, traditioner, konst, dans, musik, normer och värden som delas av en gemenskap eller samhället. Region Östergötland arbetar för att ta tillvara kulturen som en drivkraft inom demokrati, ekonomi, företagande, utbildning, integration, jämställd hälsa och samhällsplanering med mera. Ett av de strategiska målen i Regionens kulturplan är ett breddat deltagande och ökad spridning av kulturen.

I Regionens kulturplan betonas vikten av att verka för att främja och utveckla kulturformer som dans, cirkus, litteratur, musik, konst och form. Värdet av att det finns mötesplatser, scener och övningslokaler runt om i länet för dans, musik och konst lyfts fram. Vidare pekar man i kulturplanen på behovet av en högre konstnärlig utbildning i länet, då en sådan utbildning har en stor betydelse för förutsättningarna för konstnärlig utveckling samt för att säkerställa en långsiktig återväxt av konstnärlig kompetens. Lunnevals folkhögskola strävar efter att utveckla sina konstnärliga utbildningar samt bidra till en ökad tillgång till kultur för många för att därigenom stärka de målsättningar som framkommer i Region Östergötlands kulturplan.

Samverkan för hög utbildningskvalitet och goda resultat

Genom Östergötlands bildningsförbund (ÖBF) samverkar folkhögskolorna i Östergötland bland annat i utvecklingsfrågor såsom kollaborativt lärande, erfarenhetsutbyte och omvärldsanalys. Östergötlands folkbildningsförbund samordnar eller bistår även i remissvar och gemensamma skrivelser.

Ett exempel på samverkan för ökad utbildningskvalitet är danslinjens samarbete med Stockholms konstnärliga högskola (SKH) samt med ett konstnärligt institut, Institute of the Arts, i Barcelona.

Antagning hösten 2023

Efter avslutad antagning till Lunnevals utbildningsvägar konstateras att intresset för utbildningarna har varit gott. 31 % av deltagarna kommer från länet, och 66 % av de studerande är kvinnor. Sammanlagt studerar nu 190 deltagare vid Lunneval, av vilka 37 individer studerar på Allmän kurs.

Ekonomiska förutsättningar och utmaningar

Folkhögskolors verksamhetsvolym beskrivs utifrån antal deltagare och deltagarveckor. En deltagares heltidsstudier under en femdagarsvecka utgör en deltagarvecka. Folkbildningsrådet har för Lunnevads vidkommande beslutat om ett ingångsvärde om 6 645 deltagarveckor. Under verksamhetsåret 2022 genomfördes sammantaget 6 630 deltagarveckor och bedömningen är att antalet deltagarveckor skall stämma väl överens med det beslutade ingångsvärdet såväl för år 2023 som för år 2024. Minst 15 % av deltagarveckorna skall utgöras av utbildningsverksamhet inom allmän kurs enligt gällande anvisningar från Folkbildningsrådet som hanterar det statliga stödet till folkhögskolorna i Sverige. Den statliga ersättningen per deltagarvecka har legat på samma nivå under ett flertal år, vilket innebär en stor ekonomisk utmaning mot bakgrund av den inflation som nu råder.

Ett omfattande behov av underhåll föreligger för skolans byggnadsbestånd, varför en plan med prioriterade åtgärder har tagits fram. En överenskommelse rörande en årlig avsättning av reinvesteringsfonden om 500 tkr har träffats med Regionfastigheter för de närmaste 20 åren, men denna avsättning räcker ej för att täcka de omfattande renoveringsbehov som nu föreligger. Därtill kan noteras att dansutbildningen är förlagd i förhyrda lokaler inne i Linköping, samt att denna ettåriga utbildning bör förlängas eller byggas på med ytterligare en utbildningsdel för att ge en tillräcklig grund för högre utbildningar inom dans. En sådan förlängning eller påbyggnad av den befintliga utbildningen innebär att antalet danselever ökar väsentligt, varvid lokalbehovet ökar i motsvarande omfattning. Danseleverna saknar för närvarande även övningslokaler där de kan öva utanför lektionstid.

Hållbar utveckling inom produktionsenheten Skolor

Samtliga tre skolenheter inom produktionsenheten Skolor är miljöcertifierade enligt ISO14001, och har därvid definierat prioriterade miljöaspekter som exempelvis förbrukning av el, fjärrvärme, resor och transporter samt förbrukning av drivmedel till fordon, maskiner och motorredskap. Med målet att minska sin klimat- och miljöpåverkan strävar skolorna efter en ökad grad av elektrifiering av sin fordons- och maskinpark och undersöker möjligheten att installera solceller. Vid Lunnevad har målet att ha en eldriven fordons- och maskinpark uppnåtts, medan naturbruksskolorna med ett stort innehav av tunga maskiner och fordon inom lantbruk, skogsbruk, anläggning och transport fortfarande är beroende av fossila bränslen till förbränningsmotorer.

Med utbildningar som riktar sig mot naturbruks- och transportsektorerna, vilka är branscher med stor påverkan på miljö och klimat, är det av stor vikt att miljöperspektivet belyses i undervisningen. Läroplanen för gymnasieskolan anger att miljöperspektivet i undervisningen skall ge eleverna insikter så att de kan dels själva medverka till att hindra skadlig miljöpåverkan, dels skaffa sig ett personligt förhållningssätt till de övergripande och globala miljöfrågorna. Undervisningen ska belysa hur samhällets funktioner och vårt sätt att leva och arbeta kan anpassas för att skapa hållbar utveckling.

Lunnevads folkhögskola och Vreta utbildningscentrum har egen produktion av måltidsservice. Som producenter av offentliga måltider ansluter sig skolorna till den regionala livsmedelsstrategin, i vilken anges att till år 2025 skall minst 80 % av livsmedlen vara producerade i Sverige och minst 50 % skall vara lokalproducerade. Skolmåltiden skall värderas som en resurs i skolornas pedagogiska uppdrag. Som utbildare inom den naturbrukssektorn har naturbruksskolorna även ett viktigt uppdrag att utbilda om, samt skapa kunskap och förståelse för, livsmedelskedjan *Från jord till bord*.

Internationellt perspektiv

Vid naturbruksskolorna bedrivs ett internationellt arbete vilket främst riktar sig mot EU:s medlemsländer och huvudsakligen omfattar elevers arbetsplatsförlagda lärande samt medarbetarnas studiebesök, erfarenhetsutbyte och jobbskuggning. I läroplanerna för gymnasieskolan och den kommunala vuxenutbildningen betonas vikten av att värdera den kulturella och etniska mångfalden, samt att internationella kontakter och utbildningsutbyte med andra länder skall främjas.

Lunnevads danslinje har ett sedan flera år etablerat samarbete med ett konstnärligt inriktat institut i Barcelona. Naturbruksgymnasiet bedriver sedan ett flertal år tillbaks en omfattande mobilitetsverksamhet inom ramen för EU:s Erasmusprogram, och har under innevarande höst sänt in en ansökan om ackreditering av verksamheten vid Vretas och Himmelstalunds utbildningscentra. Lunnevad avser att under år 2024 sända en ansökan om ett kortare mobilitetsprojekt för en vidare utveckling och finansiering av sin internationella verksamhet.

Naturbruksgymnasiets planering under 2024

Nedan beskrivs Naturbruksgymnasiets planering som inriktningar av arbetet under året. Några av dessa är gemensamma inriktningar för hela produktionsenheten och är märkta med *(Gemensamt)*.

Planering kopplat till fokusområden i treårsbudget - Naturbruksgymnasiet

Hållbar ekonomi över tid

Uppdrag från politiken	Produktionsenhetens inriktning
Öka kostnadseffektiviteten med hjälp av ett ständigt utvecklings- och förbättringsarbete med fokus på ökad kvalitet och produktivitet.	Månatlig uppföljning, analys och återkoppling av ekonomiskt utfall <i>(Gemensamt)</i>
	Digitala verktyg för verksamhetsplanering, resursplanering och systematiskt kvalitetsarbete implementerade för ökad effektivitet och hållbar resursanvändning <i>(Gemensamt)</i>
	Effektiva och kvalitetssäkrade administrativa processer med stöd av digitalisering <i>(Gemensamt)</i>
Effektiva inköp med fokus på kostnadsreducerande och kostnadsundvikande insatser.	Utbildningsinsats för chefer avseende inköp och upphandling <i>(Gemensamt)</i>

Styrtal/mätetal	Mål
Månatlig uppföljning, analys och återkoppling till skolledning och enhetschefer har genomförts (År) <i>(Gemensamt)</i>	Ja
Handlingsplan upprättad vid eventuell negativ avvikelse från budget (Tertial) <i>(Gemensamt)</i>	Ja
Digitala verktyg införda, kända och använda i verksamheten (År) <i>(Gemensamt)</i>	Ja
Administrativa processer som med hjälp av digitalisering utförs effektivt och på lika sätt inom verksamheten. (År) <i>(Gemensamt)</i>	Ska öka
Andel chefer som genomgått utbildning inom inköp och upphandling och agerar enligt Region Östergötlands policy och riktlinjer rörande inköp och upphandling (År) <i>(Gemensamt)</i>	100%

Attraktiv arbetsgivare med hållbar kompetensförsörjning

Uppdrag från politiken	Produktionsenhetens inriktning
Aktivt arbeta för att behålla och rekrytera medarbetare inom Region Östergötland.	Hållbar och hälsofrämjande arbetsplats <i>(Gemensamt)</i>
	Jämställd arbetsplats <i>(Gemensamt)</i>
	Goda förutsättningar för kompetens- och karriärutveckling <i>(Gemensamt)</i>
	Utveckling av introduktion av nya medarbetare <i>(Gemensamt)</i>
Utveckla stöd för ett aktivt medarbetarskap som uppmuntrar till eget ansvarstagande och delaktighet i förändring, utveckling och lärande i syfte att nå verksamhetens mål.	Tillgänglig och transparent verksamhetsstyrning. <i>(Gemensamt)</i>
Identifiera och genomföra åtgärder i syfte att sänka Region Östergötlands sjukskrivningstal.	Andel medarbetare som utnyttjar friskvårdsbidrag <i>(Gemensamt)</i>
	Aktivt förebyggande arbete för att motverka upprepade korttidssjukskrivningar <i>(Gemensamt)</i>

Styrtal/mätetal	Mål
Andel medarbetare som trivs och som utvecklas på sin arbetsplats (År) (Gemensamt)	80 %
Stabil personalomsättning (År) (Gemensamt)	Ja
Jämställda löner (År) (Gemensamt)	Ja
Jämn fördelning mellan kvinnliga och manliga chefer. (Termin) (Gemensamt)	Ja
Stödja obehöriga yrkeslärares högskolestudier i pedagogik för att uppnå behörighet och legitimation för de ämnen som de undervisar i. (Termin) (Naturbruksgymnasiet)	80 %
Antal förstelärare vid naturbruksskolorna (År) (Naturbruksgymnasiet)	8
Översyn och aktualisering av checklistor för introduktion av nya medarbetare har genomförts. (År) (Gemensamt)	Ja
Medarbetare har god kännedom om verksamhetsmål på såväl produktionsenhetsnivå som på enhetsnivå. (Delår) (Gemensamt)	90 %
Andel medarbetare som utnyttjar friskvårdsbidrag skall öka (År) (Gemensamt)	75 %
Återkommande korttidsfrånvaro (År) (Gemensamt)	Ska minska
Den totala sjukfrånvaron ska minska (Månad) (Styrtal från treårsbudget) (Gemensamt)	Ska minska
Den genomsnittliga faktiska sysselsättningsgraden ska öka (Månad) (Styrtal från treårsbudget) (Gemensamt)	Ska öka

Näringsliv och kompetensförsörjning som bidrar till regional utveckling

Uppdrag från politiken	Produktionsenhetens inriktning
	God matchning mellan utbildning och arbetslivets behov av kompetens (Naturbruksgymnasiet)

Styrtal/mätetal	Mål
Elevers övergång till arbete eller vidare studier efter avslutad utbildning ska vara hög (År) (Naturbruksgymnasiet)	Ja
En hög andel av gymnasieeleverna avgår från sin utbildning med yrkesexamen (År) (Naturbruksgymnasiet)	80 %
Framtagande av utbildningskoncept för nya YH-utbildningar (År) (Gemensamt)	Ja
Samverkan inom regionen för stärkt kompetensförsörjning till de branscher som PE Skolor utbildar mot (År) (Naturbruksgymnasiet)	Ja

En robust, säker och långsiktigt hållbar region

Uppdrag från politiken	Produktionsenhetens inriktning
Stärka Region Östergötlands förmåga att stå emot störningar i såväl vardag som i kris och i värsta fall krig. Arbetet med civil beredskap ska inbegripa regionens samlade verksamhet och bolag.	Verksamhetens säkerhetskultur och beredskap för störning och kris (Gemensamt)
	Säker kommunikation och information (Gemensamt)
Stärka det systematiska miljöarbetet utifrån respektive verksamhets förutsättningar och behov.	Miljöcertifierad verksamhet (Gemensamt)
	Ökad andel eldrivna fordon och maskiner (Gemensamt)
	Andel närproducerade och svenskproducerade livsmedel till skolornas måltidsservice skall öka (Gemensamt)

Uppdrag från politiken	Produktionsenhetens inriktning
	Minskat matsvinn i skolornas måltidsservice (<i>Gemensamt</i>)
	Minskade persontransporter mellan skolorna (<i>Gemensamt</i>)
	Förstudier avseende installation av solet på samtliga skolenheter (<i>Gemensamt</i>)

Styrtal/mätetal	Mål
Genomförda utbildnings- och övningsinsatser för chefer (Delår) (<i>Gemensamt</i>)	Ja
Kris- och beredskapsplaner aktualiserade och kända inom alla verksamhetens samtliga enheter (Delår) (<i>Gemensamt</i>)	Ja
Åtgärder för säker kommunikation och informationsspridning till medarbetare och externa intressenter som exempelvis vårdnadshavare genomförda och kända i verksamheten. (År) (<i>Gemensamt</i>)	Ja
Bibehålla miljöcertifiering, årlig revision (År) (<i>Gemensamt</i>)	Ja
Andel eldrivna fordon, maskiner och motorredskap jämfört med föregående år. (År) (<i>Gemensamt</i>)	Ska öka
Andel närproducerade och svenskproducerade livsmedel skall öka (Termin) (<i>Gemensamt</i>)	Ska öka
Matsvinnet i skolornas måltidsservice skall minska i jämförelse med föregående år. (År) (<i>Gemensamt</i>)	Ska minska
Minskade persontransporter mellan skolorna genom utvecklade former för digitala möten (År) (<i>Gemensamt</i>)	Ska minska
Förstudier avseende installation av solet på skolorna är genomförda (År) (<i>Gemensamt</i>)	Ja

Goda livsvillkor i Östergötland

Planering kopplat till grunduppdrag i politikens årsplaner - Naturbruksgymnasiet

Område	Förtydligande
Personal- och kompetensförsörjning	Samtliga produktionsenheter genomför en analys av utvecklingen av antalet anställda och sjukfrånvaron hos medarbetarna i samband med årsredovisningen.

Planering av verksamhetsspecifika områden - Naturbruksgymnasiet

Naturbruksgymnasiet: Elevers förutsättningar att nå sina kunskaps- och utvecklingsmål

Produktionsenhetens inriktning
Främjande arbete för hög närvaro och lågt antal studieavbrott (<i>Naturbruksgymnasiet</i>)
Rätt stöd för god kunskapsutveckling (<i>Naturbruksgymnasiet</i>)

Styrtal/mätetal	Mål 2024
Hög närvaro vid de gymnasiala utbildningarna inom Naturbruksgymnasiet (Termin) (Naturbruksgymnasiet)	Ska öka
Minskat antal studieavbrott inom de gymnasiala utbildningarna inom Naturbruksgymnasiet (Läsår) (Naturbruksgymnasiet)	Ska minska
Elever upplever att de får stöd för att kunna nå sina kunskaps- och utvecklingsmål (Läsår) (Naturbruksgymnasiet)	Ska öka
Elevhälsans främjande och förebyggande insatser (Läsår) (Naturbruksgymnasiet)	Ska öka

PE skolor: Trygg och säker skolmiljö

Produktionsenhetens inriktning
Trygg och säker skolmiljö (Gemensamt)

Styrtal/mätetal	Mål 2024
Elever och deltagare upplever att deras skolmiljö är trygg och säker (År) (Gemensamt)	Ska öka

PE Skolor: Lärande och utveckling på vetenskaplig grund

Produktionsenhetens inriktning
Kompetensutveckling som stärker verksamhet på vetenskaplig grund (Gemensamt)

Styrtal/mätetal	Mål 2024
Kompetensutvecklande insatser genom kollegialt lärande har genomförts vid skolorna (År) (Gemensamt)	Ja

PE Skolor: Digitalisering för ökad effektivitet och kunskapsutveckling

Produktionsenhetens inriktning
Ökad digital kompetens (Gemensamt)

Styrtal/mätetal	Mål 2024
Digital teknik för utveckling av undervisningen (Läsår) (Gemensamt)	Ja
Medarbetare har tillgång till, och använder, Regionens intranät (År) (Gemensamt)	Ja

Lunnevad folkhögskolas planering under 2024

Nedan beskrivs Lunnevad folkhögskolas planering som inriktningar av arbetet under året. Några av dessa är gemensamma inriktningar för hela produktionsenheten och är märkta med *(Gemensamt)*.

Planering kopplat till fokusområden i treårsbudget - Lunnevad folkhögskola

Hållbar ekonomi över tid

Uppdrag från politiken	Produktionsenhetens inriktning
Öka kostnadseffektiviteten med hjälp av ett ständigt utvecklings- och förbättringsarbete med fokus på ökad kvalitet och produktivitet.	Månatlig uppföljning, analys och återkoppling av ekonomiskt utfall <i>(Gemensamt)</i>
	Digitala verktyg för verksamhetsplanering, resursplanering och systematiskt kvalitetsarbete implementerade för ökad effektivitet och hållbar resursanvändning <i>(Gemensamt)</i>
	Effektiva och kvalitetssäkrade administrativa processer med stöd av digitalisering <i>(Gemensamt)</i>
Effektiva inköp med fokus på kostnadsreducerande och kostnadsundvikande insatser.	Utbildningsinsats för chefer avseende inköp och upphandling <i>(Gemensamt)</i>

Styrtal/mätetal	Mål
Månatlig uppföljning, analys och återkoppling till skolledning och enhetschefer har genomförts (År) <i>(Gemensamt)</i>	Ja
Handlingsplan upprättad vid eventuell negativ avvikelse från budget (Tertial) <i>(Gemensamt)</i>	Ja
Digitala verktyg införda, kända och använda i verksamheten (År) <i>(Gemensamt)</i>	Ja
Administrativa processer som med hjälp av digitalisering utförs effektivt och på lika sätt inom verksamheten. (År) <i>(Gemensamt)</i>	Ska öka
Andel chefer som genomgått utbildning inom inköp och upphandling och agerar enligt Region Östergötlands policy och riktlinjer rörande inköp och upphandling (År) <i>(Gemensamt)</i>	100%

Attraktiv arbetsgivare med hållbar kompetensförsörjning

Uppdrag från politiken	Produktionsenhetens inriktning
Aktivt arbeta för att behålla och rekrytera medarbetare inom Region Östergötland.	Hållbar och hälsofrämjande arbetsplats <i>(Gemensamt)</i>
	Jämställd arbetsplats <i>(Gemensamt)</i>
	Goda förutsättningar för kompetens- och karriärutveckling <i>(Gemensamt)</i>
	Utveckling av introduktion av nya medarbetare <i>(Gemensamt)</i>
Utveckla stöd för ett aktivt medarbetarskap som uppmuntrar till eget ansvarstagande och delaktighet i förändring, utveckling och lärande i syfte att nå verksamhetens mål.	Tillgänglig och transparent verksamhetsstyrning. <i>(Gemensamt)</i>
Identifiera och genomföra åtgärder i syfte att sänka Region Östergötlands sjukskrivningstal.	Andel medarbetare som utnyttjar friskvårdsbidrag <i>(Gemensamt)</i>
	Aktivt förebyggande arbete för att motverka upprepade korttidssjukskrivningar <i>(Gemensamt)</i>

Styrtal/mätetal	Mål
Andel medarbetare som trivs och som utvecklas på sin arbetsplats (År) (Gemensamt)	80 %
Stabil personalomsättning (År) (Gemensamt)	Ja
Jämställda löner (År) (Gemensamt)	Ja
Jämn fördelning mellan kvinnliga och manliga chefer. (Termin) (Gemensamt)	Ja
Översyn och aktualisering av checklistor för introduktion av nya medarbetare har genomförts. (År) (Gemensamt)	Ja
Medarbetare har god kännedom om verksamhetsmål på såväl produktionsenhetsnivå som på enhetsnivå. (Delår) (Gemensamt)	90 %
Andel medarbetare som utnyttjar friskvårdsbidrag skall öka (År) (Gemensamt)	75 %
Återkommande korttidsfrånvaro (År) (Gemensamt)	Ska minska
Den totala sjukfrånvaron ska minska (Månad) (Styrtal från treårsbudget) (Gemensamt)	Ska minska
Den genomsnittliga faktiska sysselsättningsgraden ska öka (Månad) (Styrtal från treårsbudget) (Gemensamt)	Ska öka

Näringsliv och kompetensförsörjning som bidrar till regional utveckling

Uppdrag från politiken	Produktionsenhetens inriktning
	Utbildning som bidrar till medborgares ökade utbildningsnivå, samt stärker deras möjligheter till inträde i arbetslivet och egen försörjning (Lunnevads folkhögskola)

Styrtal/mätetal	Mål
Antal deltagare vid filialen för Allmän kurs i Mjölby (Termin) (Lunnevads folkhögskola)	Ska öka
Deltagares syn på sin måluppfyllelse avseende kunskaper och personlig utveckling (Termin) (Lunnevads folkhögskola)	Ska öka
Skolan bedriver i samverkan med kommuner, folkbildningen samt andra relevanta samverkansaktörer ett aktivt arbete för att nå flera målgrupper för ökad mångfald och inkludering i samhällslivet. (År) (Lunnevads folkhögskola)	Ja

En robust, säker och långsiktigt hållbar region

Uppdrag från politiken	Produktionsenhetens inriktning
Stärka Region Östergötlands förmåga att stå emot störningar i såväl vardag som i kris och i värsta fall krig. Arbetet med civil beredskap ska inbegripa regionens samlade verksamhet och bolag.	Verksamhetens säkerhetskultur och beredskap för störning och kris (Gemensamt)
	Säker kommunikation och information (Gemensamt)
Stärka det systematiska miljöarbetet utifrån respektive verksamhets förutsättningar och behov.	Miljöcertifierad verksamhet (Gemensamt)
	Ökad andel eldrivna fordon och maskiner (Gemensamt)
	Andel närproducerade och svenskproducerade livsmedel till skolornas måltidsservice skall öka (Gemensamt)
	Minskat matsvinn i skolornas måltidsservice (Gemensamt)

Uppdrag från politiken	Produktionsenhetens inriktning
	Minskade persontransporter mellan skolorna (<i>Gemensamt</i>)
	Förstudier avseende installation av solet på samtliga skolenheter (<i>Gemensamt</i>)

Styrtal/mätetal	Mål
Genomförda utbildnings- och övningsinsatser för chefer (Delår) (<i>Gemensamt</i>)	Ja
Kris- och beredskapsplaner aktualiserade och kända inom alla verksamhetens samtliga enheter (Delår) (<i>Gemensamt</i>)	Ja
Åtgärder för säker kommunikation och informationsspridning till medarbetare och externa intressenter som exempelvis vårdnadshavare genomförda och kända i verksamheten. (År) (<i>Gemensamt</i>)	Ja
Bibehålla miljöcertifiering, årlig revision (År) (<i>Gemensamt</i>)	Ja
Andel eldrivna fordon, maskiner och motorredskap jämfört med föregående år. (År) (<i>Gemensamt</i>)	Ska öka
Andel närproducerade och svenskproducerade livsmedel skall öka (Termin) (<i>Gemensamt</i>)	Ska öka
Matsvinnet i skolornas måltidsservice skall minska i jämförelse med föregående år. (År) (<i>Gemensamt</i>)	Ska minska
Minskade persontransporter mellan skolorna genom utvecklade former för digitala möten (År) (<i>Gemensamt</i>)	Ska minska
Förstudier avseende installation av solet på skolorna är genomförda (År) (<i>Gemensamt</i>)	Ja

Goda livsvillkor i Östergötland

Uppdrag från politiken	Produktionsenhetens inriktning
	Kultur som når många (<i>Lunnevals folkhögskola</i>)

Styrtal/mätetal	Mål
Skolan bidrar till ett levande och varierat kulturliv (År) (<i>Lunnevals folkhögskola</i>)	Ja
Deltagares övergång till sysselsättning eller fortsatta studier inom sitt valda utbildningsområde efter avslutade studier vid speciallinjerna inom konst, dans och musik (År) (<i>Lunnevals folkhögskola</i>)	50 %

Planering kopplat till grunduppdrag i politikens årsplaner - Lunnevald folkhögskola

Område	Förtydligande
Personal- och kompetensförsörjning	Samtliga produktionsenheter genomför en analys av utvecklingen av antalet anställda och sjukfrånvaron hos medarbetarna i samband med årsredovisningen.

Planering av verksamhetsspecifika områden - Lunnevad folkhögskola

Lunnevad: Lokalutveckling för goda möjligheter att genomföra undervisning och övningar inom musik- och danslinjerna

Produktionsenhetens inriktning
Lokalutveckling för förbättrade möjligheter att bedriva undervisning, samt för deltagarnas möjligheter att öva utanför undervisningstid (<i>Lunnevads folkhögskola</i>)
Främjande arbete för hög närvaro och lågt antal studieavbrott på Allmän kurs (<i>Gemensamt</i>)

Styrtal/mätetal	Mål 2024
Förstudier och projekt för utveckling av ändamålsenliga och väl utrustade undervisnings- och övningslokaler för musik- och dansutbildningarna har genomförts. (År) (<i>Lunnevads folkhögskola</i>)	Ja
Hög närvaro vid Allmän kurs (År) (<i>Gemensamt</i>)	Ska öka
Antal studieavbrott vid Allmän kurs skall minska (År) (<i>Lunnevads folkhögskola</i>)	Ska minska

PE skolor: Trygg och säker skolmiljö

Produktionsenhetens inriktning
Trygg och säker skolmiljö (<i>Gemensamt</i>)

Styrtal/mätetal	Mål 2024
Elever och deltagare upplever att deras skolmiljö är trygg och säker (År) (<i>Gemensamt</i>)	Ska öka

PE Skolor: Lärande och utveckling på vetenskaplig grund

Produktionsenhetens inriktning
Kompetensutveckling som stärker verksamhet på vetenskaplig grund (<i>Gemensamt</i>)

Styrtal/mätetal	Mål 2024
Kompetensutvecklande insatser genom kollegialt lärande har genomförts vid skolorna (År) (<i>Gemensamt</i>)	Ja

PE Skolor: Digitalisering för ökad effektivitet och kunskapsutveckling

Produktionsenhetens inriktning
Ökad digital kompetens (<i>Gemensamt</i>)

Styrtal/mätetal	Mål 2024
Digital teknik för utveckling av undervisningen (Läsår) (<i>Gemensamt</i>)	Ja
Medarbetare har tillgång till, och använder, Regionens intranät (År) (<i>Gemensamt</i>)	Ja

Årsbudget

Elevantalet för Naturbruksgymnasiet år 2024 bedöms landa på samma nivå som innevarande år. Den interkommunala ersättningen räknas upp preliminärt då samverkanskommunernas beslut gällande prishöjning i skrivande stund inte är känt. Lunnevads deltagarveckor för år 2024 är samma ingångsvärde som för innevarande år. Värdet per deltagarvecka är densamma som för tidigare år, det vill säga 1630 kr. Ovan utgör tillsammans med Lunnevads RÖ bidrag merparten av skolornas intäkter.

Personalkostnader är den klart största utgiftsposten för alla tre skolor där en förväntad löneöversynsuppräknings har gjorts utifrån rådande läge. Övriga kostnader är helt beroende av prisökningstakten inom olika sektorer och branscher där beräkningar har gjorts utifrån de möjliga bedömningar som går att göra i skrivande stund.

Skolornas investeringbehovet för år 2024 är totalt 5 500 tkr, vilket stämmer väl med investeringsramen.

Regionens skolor budgeteras för verksamhetsår 2024 till + 3,1 Mkr kr utifrån överskottskravet i treårsbudgeten. Det finns flera osäkerhetsfaktorer utifrån det rådande ekonomiska läget där det är svårt att förutse vissa kostnadsökningar, främst inom energi och skolorjordbruk. De ekonomiska utmaningar för innevarande år tas med till nästkommande verksamhetsår, där åtgärder kommer att vidtas för att få en ekonomi i balans.

Naturbruksgymnasiets intäkter består till största del av den interkommunala ersättningen. Skolorna inom naturbruk drabbas år 2024 indirekt av samverkanskommunernas besparingar. I dagsläget har vi endast kännedom om kommunernas preliminära prisuppräknings. Dessa visar på en utebliven prisuppräknings på ca 1% eftersom Naturbruksgymnasiets prishöjning styrs av samverkansavtalet. Därför är denna procentenhet avdragen i överskottskravet för Naturbruksgymnasiets del för att undvika dubbla besparingskrav.

Naturbruksgymnasiet

Inför höstterminen 2023 har efterfrågan på såväl gymnasie- som komvuxutbildningsplatser och YH-utbildningar vid Naturbruksgymnasiet varit fortsatt god. Vid terminsstarten hade vi ett elevantal som motsvarar de förväntningar och bedömningar som gjordes inför budgetåret 2023. Inför höstterminen 2024 räknar vi med att antalet nya elever kommer att ligga kvar på dessa nivåer. Prisjusteringen av våra gymnasieelevpriser inför 2024, som följer samverkansavtalets prismodell, beräknas preliminärt till 3% för huvuddelen av våra inriktningar. Fordon- och Transportinriktningen har en något högre prisjustering. Komvuxpriserna justerades per 1 juli 2023 med 3,5 % och vi räknar med en motsvarande justering sommaren 2024.

Elevantal

För Naturbruksgymnasiet är en hög och jämn efterfrågan på gymnasieutbildningsplatser av stor vikt för en kontrollerad ekonomisk utveckling. Vid höstterminsstarten i år har Vreta utbildningscentrum 460 elever i gymnasieskolan och 23 elever i gymnasiesärskolan. Intresset för Fordon- och Transportinriktningen vid Vreta utbildningscentrum är fortfarande mycket stort. Inriktningen har två parallella och samtliga årskurser. Intresset för övriga utbildningsinriktningar är också stort och totalt började 162 elever i årskurs 1. Den stora tillströmningen av elever har inneburit att skolans internat är utnyttjat fullt ut. Inför höstterminen 2024 räknar vi med att intresset för fordon och transport, skog, lantbruk, jord/maskin och häst kommer att vara på samma nivå som vid årets höstterminsstart.

Vid Himmelstalunds utbildningscentrum har djurvård, djursjukvård och djurpark sedan gammalt stor efterfrågan och 76 elever har börjat i årskurs 1. Intresset för trädgård har vänt till det positiva under hösten 2023 med 13 intagna elever i årskurs 1. Totalt har Himmelstalunds utbildningscentrum 231 elever i gymnasieskolan och 28 elever i gymnasiesärskolan, varav 7 i det individuella programmet. Hösten 2024 räknar vi med att ta emot 77 elever i årskurs 1 på djurinriktningarna och 8 elever på trädgård.

Gymnasiesärskolan vid båda enheterna har en stabil efterfrågan, där antalet möjliga elever är en resursfråga.

Personal

Inför gymnasieantagningen hösten 2024 bedömer skolläningen således att efterfrågan består, vilket innebär att båda skolenheterna har en personalstyrka som ganska väl motsvarar vad som krävs för att hantera det beräknade elevantalet. Lönekostnaderna i budget 2024 har justerats utifrån bedömd

värdering av förväntad lönerevisionsuppräknning, vilken är mycket osäker på grund av omvärldsläget och den inflationstaktsutveckling som råder.

Övriga kostnader

Övriga kostnader i Naturbruksgymnasiet utgörs av köpta utbildningstjänster och ersättningar till praktikvärdar, undervisningskostnader och utbildningsmaterialkostnader samt kostnader i skoljordbruket. De ingående övriga verksamhetskostnaderna är till stor del fasta och där lokalkostnaderna utgör en väsentlig del. Beräknad ökning av totala övriga kostnader är helt beroende av prisökningstakten inom olika sektorer och branscher. Beräkningar har gjorts utifrån de möjliga bedömningar som står till buds.

Investeringar

Inom samtliga program vid Naturbruksgymnasiet finns behov av reinvestering och nyinvestering i modern utrustning med den senaste tekniken för att vidmakthålla hög kvalitet i utbildningen. I investeringsplanen för 2024-2026 är den årliga investeringsbudgeten 5,0 Mkr. För att fortsätta det målinriktade arbetet med att erbjuda utbildning i moderna tidsenliga anläggningar med utrustning av hög klass räknar vi med en investeringsbudget på 5,0 Mkr för 2024.

Lunnevad

Verksamheten har efter pandemi och hög personalomsättning år 2022 återtagit sin ordinarie form och antalet deltagare ligger på en nivå som motsvarar ingångsvärde för maximalt bidrag från Folkbildaingsrådet vad avser antal deltagarveckor. Bidraget från Folkbildaingsrådet utgör tillsammans med regionbidraget de två största finansieringsposterna för skolan. Till skillnad mot regionbidraget, som indexeras med regionindex, har Folkbildaingsrådets bidrag inte räknats upp sedan år 2014. I skrivande stund förs diskussioner om indexuppräknning, men ett beslut kommer att dröja till mars 2024.

I budgetarbetet för 2024 har vi tagit höjd för kända och bedömda kostnadsökningar, men med sikte på att vidmakthålla kvalitet i undervisningen. Det är av största vikt att svara upp mot Lunnevads rykte i detta avseende. Vi räknar med att efterfrågan på utbildningsplatserna ska ligga kvar på samma nivå vid antagningen hösten 2024 som vi har nu under hösten 2023 och våren 2024. Satsningen på filialen i Mjölby ser ut att ha fått ett genomslag med ökad efterfrågan för Allmän kurs. Filialen som tillkommit för att stärka rekryteringen av deltagare till Allmän kurs, ligger väl i linje med både statens och regionens behov och uppdrag att höja kunskapsnivåerna i samhället och stärka individens möjlighet till egen försörjning.

Vi räknar med att nuvarande bemanning vid Lunnevad är den numerär som behövs för att genomföra verksamheten under 2024.

Under 2020 - 2021 identifierade Lunnevad stora behov inom fastighet, vad avser reparation och underhåll. I ett nära samarbete med Regionfastigheter under innevarande år, har en prioriterad plan för nödvändiga åtgärder under de närmaste fem åren tagits fram. Att renovera och rusta upp fastigheterna på skolan är inte enbart för att bevara ett värde för regioninvånarna utan också en nödvändighet för att upprätthålla Lunnevads position som en attraktiv folkhögskola. För att klara finansieringen av renoveringsbehoven har överenskommelse träffats med Regionfastigheter om en årlig ökning av avsättningen till reinvesteringsfonden med 0,5 Mkr under de kommande 20 åren. Den ökade avsättningen regleras genom hyrestillägg och kompenseras med ett förstärkt regionbidrag.

Innevarande års investeringar håller sig inom investeringsramen och även för år 2024 bedöms investeringsbehovet ligga inom ramen på 0,5 Mkr.

Med reservation för förändringar i bidraget från Folkbildaingsrådet och kostnadsökningar beroende på omständigheter som inte kunnat förutspås, bedöms skolan kunna hålla en ekonomi i balans genom att vidta åtgärder för att hantera de ekonomiska utmaningarna som har utfallit under år 2023.

Förslag till beslut

Skolor föreslår regiondirektören besluta
– att godkänna verksamhetsplanen

Skolor



Ingela Appelsved

Produktionsenhetschef

Bilaga 1: Finansiella rapporter budget 2024

Resultaträkning (tkr)	Budget 2024	HÅ08 2023	Bokslut 2022	Not
Intäkter				
Koncernbidrag	0	0	733	1)
Försäljning utbildning	215 693	206 469	196 484	2)
Försäljning övriga tjänster	20 866	19 903	18 809	3)
Statsbidrag	16 321	16 488	16 536	4)
Bidrag för personal	853	960	1 262	5)
Övriga bidrag	3 555	3 430	2 986	6)
Försålt mtrl varor övr intäkt	9 990	9 833	11 053	7)
Summa Intäkter	267 279	257 082	247 864	
Personalkostnader				
Lönekostnader	-108 837	-99 995	-101 488	4.5)
Arbetsgivaravgifter	-33 007	-36 038	-44 982	4.5)
Övriga personalkostnader	-19 794	-16 410	-1 947	
Summa Personalkostnader	-161 639	-152 444	-148 416	
Övriga kostnader				
Kostnader för köpt verksamhet	-3 495	-4 023	-2 802	8)
Verksamhetsnära material o varor	-13 046	-13 660	-10 409	9)
Lånade bidrag	-3 730	-3 453	-2 804	10)
Övriga verksamhetskostnader	-77 306	-80 338	-76 561	11)
Summa Övriga kostnader	-97 577	-101 474	-92 575	
Avskrivningar				
Avskrivningar	-4 972	-4 010	-4 490	
Summa Avskrivningar	-4 972	-4 010	-4 490	
Finansiella intäkter/kostnader				
Finansiella intäkter	9	3	388	
Finansiella kostnader	0	-157	-227	
Summa Finansiella intäkter/kostnader	9	-154	160	
Årets resultat	3 100	-1 000	2 543	12)

Noter till resultaträkningen:

- Koncernbidrag 2022 avser kompensation för sjuklönekostnader med 522 tkr samt bidrag till personalsoc aktiviteter
- Fr om 1999 har skatteväxling skett, vilket innebär att all ersättning för gymnasieelever erhålls från elevernas hemkommuner
- I försäljning av övriga tjänster ingår hyresintäkter för elevboende samt ersättning kost och cafeteria
- I statsbidrag ingår bidrag från Skolverket avseende kamartjänster och lärarlönelyft. Motsvarande kostnad under personalkostnader
Av statsbidraget avser 846 tkr (486 tkr för år) särskild utbildningsstöd från SPSM (Specialpedagogiska Skolnämndigheten)
Skillnaden mellan åren beror på ökat behov av utbildningsstöd
- Ersättning för personal med lönebidrag, motsvarande kostnad återfinns under personalkostnader.
- EU-bidrag gällande jordbruk och bidrag från UHR avseende utlandspraktik
- Intäkter avseende jordbruk, skogsbruk samt frilands- och växthusodling
- Här ingår kostnader för köpt utbildning och APL
- Här ingår kostnader för utbildningsmaterial samt kostnader för naturbruksproduktion.
- I lånade bidrag ingår kostnader för elevernas matsättning samt bidrag för internationell utbyte.
- Här ingår kostnader för fastigheter, utrustning, fordon, tele, IT, köpta administrativa tjänster, regiongemensamma kostnader
- Budgeterat resultat år 2024 innefattar överskottskravet på 2% utifrån treårsbudgeten minus justering för Naturbruks gymnasiet
indirekta besparing från kommunerna utifrån samverkansavtalet

Investeringsredovisning**Investeringar**

	Budget 2024	HÅ08 2023	Bokslut 2022	Not
Inmateriella tillgångar				
Byggnader				
Mark				
Inventarier	2 500	2 000	3 655 1)	
Datorutrustning	200	200	83	
Medicinteknisk apparatur				
Byggnadsinventarier				
Bilar och andra transportmedel	1 000	8 320	743 2)	
Jord-, skogs- och trädgårdsmaskiner	1 800	1 800	2 537	
Konst				
Aktier, andelar, bostadsrätter			107 3)	
Summa	5 500	12 320	7 125	

Noter till investeringsredovisningen:

- 1) År 2022 fick Lunnsvad flyttad utökad ram för flygel med 1 096 tkr (inköpet försenades pga pandemin) och NBG fick utökad ram med 500 tkr för anskaffning av hästar då omklassificering gjordes och hästar numera betraktas som inventarier.
- 2) HÅ08 innehåller behov av ökad ram med 6 520 tkr kopplat till inköp av lastbilar med släp på fordonsprogrammet.
- 3) År 2022 avser erhållna andelar i Lantmännen och Södra för Naturbruksgymnasiet.

Balansräkning (tkr)	2024-12-31	2023-12-31*	Not
*(enl helårsbedömning 08 2023)			
TILLGÅNGAR			
Maskiner och inventarier	19 854	19 393	
Jord-skogs o trädgårdsmaskiner	8 953	8 393	
IT-utrustning	629	555	
Bilar och andra transportmedel	9 230	9 469	
Aktier andelar bostadsrätter	1 771	1 771	
Summa Anläggningsstillgångar	40 438	39 581	
Förråd mm	5 006	5 006	
Förutbet kostn upplupna intäkt	1 531	1 531	
Kassa och bank	6 221	6 221	
Summa Omsättningsstillgångar	12 758	12 758	
SUMMA TILLGÅNGAR	53 196	52 339	
EGET KAPITAL, AVSÄTTN o SKULDER			
Årets resultat	3 100	-1 000 1)	
Övrigt eget kapital	22 648	23 648	
Summa Eget kapital	25 748	22 648	
Semlöneskuld okomp övertid mm	3 002	3 002	
Upplupna kostn förutbet intäkt	2 462	2 462	
Övriga kortfristiga skulder	21 984	24 227 2)	
Summa Skulder	27 448	29 691	
SUMMA EGET KAPITAL, AVSÄTTN o SKULDER	53 196	52 339	

Noter till balansräkningen:

1) Budgeterat resultat år 2024 innefattar överskottskravet på 2% utifrån treårsbudgeten minus justering för Naturbruksgymnasiets indirekta besparing från konunererna utifrån samverkansavtalet.

2) Likvidkonto hos finansförvaltningen redovisas under kortfristiga skulder då saldot är negativt.