

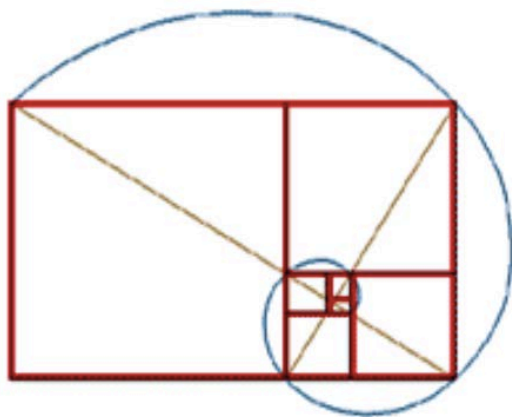
Program för konstnärlig gestaltning

Vrinnevisjukhuset

Region Östergötland

ELEMENTA-

Möten mellan Människa och Natur



INNEHÅLLSFÖRTECKNING

1. Inledning konstprogram

- 1.1 Syfte
- 1.2 Vision och målbild
- 1.3 Struktur och innehåll
- 1.4 Konst i samtidens offentliga rum
- 1.5 Byggnadsanknuten och lös konst
- 1.6 Varför, hur, konst på sjukhus?

2. Bakgrund

- 2.1 Norrköping
- 2.2 Vrinnevisjukhuset i Norrköping
- 2.3 Tidigare konststrategier i Vrinnevisjukhuset
- 2.4 Nya lokaler och visioner för framtidens Vrinnevisjukhus
- 2.5 Utseende och design

3. Befintlig konst i Vrinnevisjukhuset

- 3.1 Översyn av befintlig konst i Sjukhuset
- 3.2 Gårdsupprustning i samband med att konsten restaureras och vitaliseras
- 3.3 Översiktlig inventering och analys av platsens befintliga värden och kvaliteter

4. Teman, platser och samarbeten för konst

ELEMENTA - *Möten mellan Människan och Naturen*

- 4.1 Inspiration – *Elementa*
- 4.2 Vrinnevisjukhuset – en humanistisk grund
- 4.3 Möten mellan människan och naturen
- 4.4 Vrinnevisjukhuset då och nu – Att skapa en sammanhängande helhet
- 4.5 Konstnärliga gestaltungsuppdrag Vrinnevisjukhuset
- 4.6 Budget konst

5. Genomförande av konstprogram

- 5.1 Processbeskrivning av tillvägagångssätt vid konstupphandling
- 5.2 Arbetsprocess då en konstnär tilldelats uppdraget
- 5.3 Tidplan
- 5.4 Samrådsgrupp

1. Inledning konstprogram

1.1 Syfte

Konstprogrammets syfte är att beskriva förutsättningarna för det fortsatta arbetet med konsten i Vrinnevisjukhuset. Programmet ger en helhetsbild av konstens möjligheter i Vrinnevisjukhuset samt berör riktlinjer, teman, avgränsningar, tidsplanering och budget. Konstprogrammet är samordnat med det övergripande gestaltungsprogram för sjukhuset och framtaget i dialog med samrådsgrupp och beställare. Konstprogrammet är ett levande arbetsdokument som kan revideras i takt med projektprocessen som helhet. Revidering av konstprogrammet genomförs efter samråd med samrådsgruppen och beställaren.

1.2 Vision och målbild

Målet med konstprogrammet är att synliggöra och kommunicera information kring kommande konstinsatser. Konsten har kapacitet att tala till det personliga och allmänmänskliga i oss och skapa rum för förståelse och acceptans för andra människor. Den ger oss alternativ att förnimma och gestalta världen och uttrycker känslor som inte alltid kan uttryckas i ord. Konsten är betydelsefull för vår självkänsla och identitetsbildning och därmed för människan som kulturvaruslag. Konsten bidrar även till att förstärka sjukhusets identitet samt öppnar upp för andra upplevelser utöver den situation man befinner sig i för stunden.

1.3 Struktur och innehåll

Förstudien för konstprogrammet innehåller inledningsvis en kommentar till konst i offentlig miljö samt specifikt i sjukhusmiljö. Därefter presenteras Vrinnevisjukhusets bakgrund i ett historiskt perspektiv samt de planerade ombyggnationerna. Med dessa som utgångspunkt presenteras konkreta förslag till teman och platser för konst i sjukhuset. Avslutningsvis beskrivs genomförandet av konstprogrammet. Kortfattat berör förstudien frågor kring visioner, organisation av arbetet med konst, integrering av befintlig konst, budget, tidplan osv.

1.4 Konst i samtidens offentliga rum

Konstnärer arbetar idag på många olika sätt: med s.k. traditionella uttryck som skulptur och måleri men också i många andra skilda medier såsom ljus, ljud, fotografi, installationer och video. Konsten kan bidra till att försköna en plats men också i vidare mening bidra till att skapa innehåll och sammanhang. Konsten kan vara plats-specifik, d.v.s. utgå från och på olika sätt relatera till det sammanhang den placeras i. Den kan placeras solitärt eller integreras i arkitekturen och miljön på olika sätt, vara tillfällig och innehålla interaktiva element.

1.5 Byggnadsanknuten och lös konst

Ofta delas den offentliga konsten upp utifrån begreppen *lös* samt *fast eller byggnadsanknuten* konst.

Byggnadsanknuten konst

Med byggnadsanknutna verk menas integrerade konstnärliga gestaltningar som samverkar med den arkitektoniska utformningen och är beroende av ett nära samarbete mellan konstnär och arkitekt. Exempel på byggnadsanknutna verk kan vara:

- Större identitetsskapande insatser som till exempel uppstår i samarbeten mellan konstnär, arkitekt och landskapsarkitekt. Dessa insatser avser konstverk specifikt framtagna för en plats där det inte är helt självklart var konsten börjar och arkitekturen slutar (eller vice versa).
- Byggnadsintegrerade eller plats-specifika konstverk som kan bestå av både fristående konstverk och tillägg i arkitekturen och i landskapet.

- Processer där konstnären agerar konsult i en större arbetsgrupp. I dessa fall skapar inte konstnären ett färdigt (eget) verk. Det kan istället innebära konstnärlig medverkan vid utformning av platsbildningar, både integrerat i arkitekturen och/eller i landskapet, orienteringsskapande gestaltningar genom konstnärlig kompetens vid färgsättningsarbeten och materialval, utformning av tekniska detaljer och funktioner. Med olika "installationer" som ljus, ljud, orientering, delar av eller formgivning av platsen, mönstersättning, mark, golv eller möbler osv.

Lös konst

Utöver platser som i olika former integreras med arkitekturen, dvs. byggnadsanknuten konst, kan konst som är flyttbar tillkomma, s.k. lös konst. Lös konst är också beroende av en tidig samplanering med arkitekterna, om än utifrån andra förutsättningar. Det kan handla om ljudverk såväl som målningar och skulpturer. Exempel på lös konst kan vara:

- Solitära konstverk, unika konstnärliga objekt, som relaterar till platsen men som inte är byggnadsintegrerade. Konstnärliga uttryck som film och video eller andra mer tekniska installationer som rörlig bild, ljus och/eller andra uttryck som är aktuella i samtidskonsten.
- Verk av mer tillfällig karaktär, som utspelar sig under en kort tid. Det kan exempelvis röra sig om social interaktion, pedagogiska projekt, iscensättande och utforskande av ett tillstånd eller genom att testa ett kreativt förhållningssätt på en specifik situation.

1.6 Varför, hur, konst på sjukhus?

Hälsa – kulturupplevelser

Hälsa är mer än en medicinsk angelägenhet och kunskapen om kulturens betydelse för hälsan ökar i samhället. Begreppen kultur och hälsa är föremål för helt skilda tolkningar och förknippas både med fysiska, psykiska, intellektuella, emotionella, sociala och andliga faktorer. Människors behov av reflektion och eftertanke och av helhetsperspektiv aktualiseras och tillgodoses i vissa fall i mötet med konst, design och arkitektur. Konsten är betydelsefull i en vårdmiljö eftersom den har förmågan att placera människan i centrum. Konsten har kapacitet att tala till det personliga och allmänmänskliga och skapa rum för förståelse och acceptans för andra människor.

Vrinnevisjukhuset kommer att besökas av människor med olika bakgrunder och livserfarenheter vad gäller exempelvis nationell och kulturell bakgrund, religion, funktionsförutsättning, språk, kön och så vidare. Målet är att de konstnärliga gestaltningarna ska vara tillgängliga på olika nivåer, nå en bred publik och verka generationsöverskridande. En god spridning vad gäller konstnärskap, uttryck, material och tekniker bör eftersträvas samt en genomgående hög kvalitet.

2. Bakgrund

2.1 Norrköping

Norrköping är en tätort i Norrköpings kommun i Östergötland i Sverige med 136 124 invånare (2015). Norrköping ligger längst in i Bråviken på bägge sidor om Motala ström som rinner genom staden. Norrköping är sedan gammalt en industri-, handels- och sjöfartsstad. Staden växte i omfattning under 1600-talet då den holländske affärsmannen Louis de Geer bosatte sig i staden och grundade flera industrier i staden bl.a. pappersbruk, skeppsvarv, textilfabrik och vapenfaktori. Textilindustrin var fram till 1960-talet basen i stadens näringsliv och 1830 stod staden för 70 % av Sveriges klädestillverkning. 1970 fanns bara ett fåtal textilfabriker kvar. I början av 1970-talet stod de flesta fabriksbyggnaderna i det så kallade Industrilandskapet tomma och området var mycket förfallet. Idag har de gamla industrilokalerna ersatts av annan verksamhet t.ex. Arbetets Museum, Norrköpings Symfoniorkester, Visualiseringscenter C osv. I centrala Norrköping ligger också ett av Linköpings universitets campus – Campus Norrköping.

2.2 Vrinnevisjukhuset i Norrköping



Vrinnevisjukhuset är ett länsjukhus i Norrköping som grundades 1988 och drivs av Region Östergötland. Sjukhuset har omkring 410 vårdplatser och cirka 2 200 anställda. Sjukhuset har ett väletablerat och nära samarbete med Hälsouniversitetet vid Linköpings universitet och många medarbetare deltar aktivt i forskning och utbildning av framtidens vårdpersonal. För närvarande förbereder sig sjukhuset på att utbilda fler läkarstudenter under de kommande åren och en handfull akademiska kombinationstjänster stärker den kliniska forskningen i Norrköping. Sedan invigningen 1988 har sjukhuset beskrivits som "sjukhuset med det mänskliga ansiktet". På Vrinnevisjukhuset talas det om en unik vi-känsla, där medarbetare och avdelningar hjälps åt för att ge patienter en trygg och säker vård.

2.3 Tidigare konstsatningar i Vrinnevisjukhuset

När Vrinnevisjukhuset i Norrköping planerades och byggdes under 1980-talet anslags en stor summa till konstnärlig gestaltning till sjukhuset. Huvudansvariga för den konstnärliga gestaltningen var då Nils G Stenqvist och arkitekten Mats Åstedt. Konstprogrammet förelåg redan hösten 1982. Drygt 50 konstnärer bjöds in till större eller mindre uppdrag. Insatserna koncentrerades främst till de publika ytorna med målsättningen att bidra till en spännande och rik yttre och inre miljö med konstverk av hög klass och med ett brett register vad beträffar uttryck och material. Övergripande tema för den konstnärliga satsningen var de 4 elementen.¹



¹ Östergötlands läns landsting, *Frisk med konst*. Norrköping, 1998, s 25f.



Bild 1. Fontänskulptur av Wells Nigel, placerad på entréplatsen, Vrinnevisjukhuset.

Bild 2. Installation av Ulrik Samuelsson vid entréplatsen, Vrinnevisjukhuset.

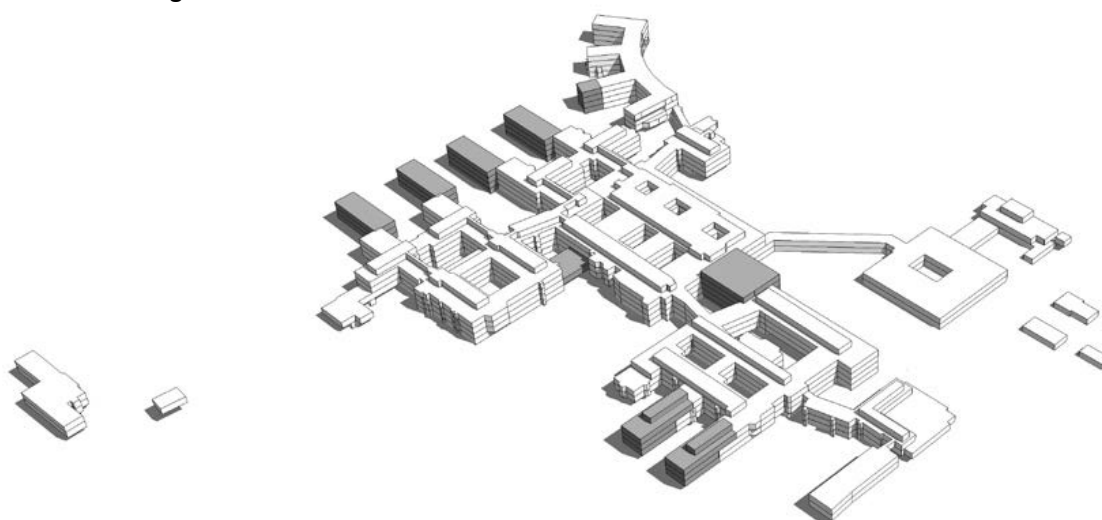
Bild 3. Skulpturer av Alf Olsson "Ask och Embla" placerad vid gångstråk, Vrinnevisjukhuset.

Bild 4. Stålskulptur "Huvud" av Peter Hellbom placerad vid akutmottagningen, Vrinnevisjukhuset.

2.4 Nya lokaler och visioner för framtidens Vrinnevisjukhus

När Vrinnevisjukhuset stod färdigt 1988 var det då ett av de modernaste och sjukhusen i landet. 25 år senare har verksamheten och omvärlden förändrats och lokalerna behöver anpassas efter nya behov. Befolkningen lever allt längre, vilket innebär fler äldre patienter med komplexa vårdbehov och det ställs även högre krav på patientsäkerhet och tillgänglighet. Ny teknik, inte minst inom IT, har förändrat vårdpersonalens sätt att arbeta och kommunicera. Hösten 2014 invigdes byggstarten i Vision 2020, det stora projekt som ska leda till framtidens Vrinnevisjukhus. Sjukhuset ska byggas om för nästan två miljarder kronor. En ny akutmottagning planeras med nära samband med kardiologi, förlossning, röntgen, neonatal, operation och andra delar av akutflödet. Sjukhuset ska bli ett modernt och flexibelt akutsjukhus vars verksamheter har patientens bästa i fokus. Lokalerna ska även underlätta en trygg och säker vård.

2.5 Utseende och design



SWECO arkitekter har arbetat fram ett gestaltningsprogram för Vrinnevisjukhuset. Programmets målsättning är att utgå från byggnadens grundläggande värden samt skapa en gestaltning som anpassar sig till Regionens nya riktlinjer och sjukhusets nuvarande besökare och personal. Den offentliga miljön skall genomsyras av ett professionellt helhetstänkande, vara flexibel, tåla hårt slitage och kännas tidlös. Ursprunglig färgsättning är enhetlig och en spegel av sin tid med 1980-talet svampmålade väggytor och få kontraster. I det nya gestaltningsprogrammet tar man avstamp i tidigare färgsättning och bygger vidare på de kulörtoner som redan finns. Genom att använda olika ljushet- och mörkhetsgrader skapas starka fondväggar med kontrastverkan som bättre anpassar sig efter de krav som finns idag, med tillgänglighet som ett fokus (ur gestaltningsprogrammet).

3. Befintlig konst i Vrinnevisjukhuset

Med bakgrundsbeskrivningen i åtanke ges i detta kapitel förslag på några tänkbara riktningar som arbetet med den befintliga konsten kan ta.

3.1 Översyn av befintlig konst i Sjukhuset

Den befintliga konsten i Vrinnevisjukhuset är en del av sjukhusets historia och kulturarv. I samband med nybyggnationen av Vrinnevisjukhuset föreslås en översyn av befintlig konst. Den befintliga konstsamlingen är en stor tillgång i det nyrenoverade sjukhuset. Konstsamlingen behöver dock synliggöras och ses över på olika sätt, vad gäller exempelvis renovering av konsten, omramning samt eventuell omhändertagning av befintlig konst. En ny inventering är också helt nödvändig för att säkerställa den befintliga konstens värden och säkerhet.

3.2 Gårdsupprustning i samband med att konsten restaureras och vitaliseras

Restaurering av trädgårdar och befintlig konst genomförs parallellt. Vid en omvandling eller upprustning av befintliga gårdsmiljöer är det betydelsefullt att se över vilka kvaliteter och ekonomiska värden som finns idag. Genom rätt typ av insatser används projektets ekonomiska resurser på bästa sätt och vilket gör störst nytta i den framtida anläggningen. I ett första steg görs en bedömning av de befintliga värden som finns i anläggningens gårdsmiljöer idag. Därefter tas ett kvalitativt underlag fram inför den fortsatta planeringen och projekteringen av gårdsmiljöerna på Vrinnevisjukhuset. Särskilt viktigt är att restaurera och ta hand om gården för Ulrik Samuelssons verk vid huvudentrén. Konstnären hade idéer för planteringar och en örtagård som aldrig realiserades. Eventuellt kan delar av konstnärens ursprungliga idéer återtas och genomföras.

Viktigt att ta hänsyn till innan arbeten med gårdsmiljöer påbörjas:

Vegetation: identifiera och värdera vilka befintliga värden i som finns idag:

Ofta finns ett rikt och väl uppvuxet växtmaterial på gårdarna men tyvärr har gårdarna lämnats utan ordentlig skötsel under en längre tid. En bedömning bör göras om vad som skall sparas och vad som skall gallras av befintligt växtmaterial. Detta spar både tid och resurser i framtiden. En komplett ny grön miljö med träd, buskar och perenner tar tid att etablera.

Utformning: bedöma gårdarnas utformning och layout:

Hur väl svarar gårdarnas befintliga utformning och funktion mot framtida behov?

En översiktlig inventering av gårdarnas fysiska utformning och kvalitet är önskvärd. Det kan handla om status och kvaliteter på markmaterial, utrustning och möblering, byggda delar. Goda kvaliteter i gårdarnas utformning och layout samt kulturhistoriska värden bör identifieras. Vad är värt att ta fasta på och vad kan enkelt ändras utan att arkitektoniska värden i anläggningen riskerar att minska?

3.3 Översiktlig inventering och analys av platsens befintliga värden och kvaliteter

Professionell bedömning av gårdarnas och konstens behov kan genomföras efter en översiktlig *inventering och analys* av platsens befintliga värden och kvaliteter. Resultatet sammanställs i ett enkelt dokument med text och bild, som går igenom anläggningens gårdsmiljöer och konstprojekt, förslagsvis i en bilaga till förstudien/konstprogrammet. Sammanställningen fungerar som en handbok, för vilka kvaliteter som bör bevaras eller utvecklas med omsorg, och vilka som är i behov av förändring. Konservator Karin Hermerén, Konserveringsateljé syd, har tilldelas ett mindre uppdrag för att göra en bedömning av konsten i yttre miljö samt för att ge förslag till tillvägagångssätt för ytterligare behov av åtgärdsprogram, se bilaga 1.

4. Teman och platser för konst inkl. kravspecifikation och motiv till val av konstnär

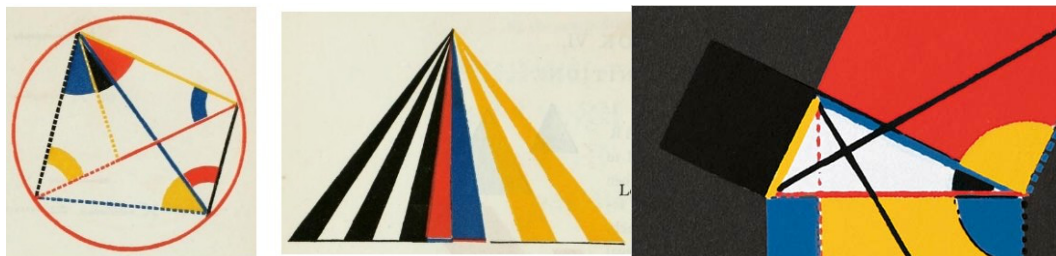
ELEMENTA - Möten mellan Människa och Natur

Med bakgrundsbeskrivningen i åtanke ges i detta kapitel förslag på tänkbara riktningar som det konstnärliga gestaltungsarbetet i Vrinnevisjukhuset kan ta. Ytor som når en större målgrupp ska prioriteras när det gäller kommande konstsatsningar. Vänttytor och gångstråk är viktiga platser liksom entrétytor och knutpunkter.

4.1 Inspiration – Elementa

Geometrin är en av de äldsta vetenskaperna, den utvecklades redan i de egyptiska, babyloniska och kinesiska kulturerna. 300 f. Kr fullbordade Euklides det epokgörande arbetet *Elementa* som samlade grekiskt tänkande kring geometri. Verket har beskrivits som en viktig milstolpe i det mänskliga tänkandets historia och ingick under lång tid i all högre utbildning. Elementa har en kulturell betydelse som sträcker sig långt utanför matematikens och naturvetenskapens gränser. Exempelvis publicerade den irländske skribenten Oliver Byrne en nytgåva av Elementa med titeln *"The First Six Books of the Elements of Euclid"* 1847. Boken har kallats den

mest innovativa och vackraste boken från 1800-talet. I verket utelämnade Byrne text och siffror helt och hållet och använde istället illustrationer i varma färger. Boken har inspirerat en rad konstnärer, designgrupper och grafiker genom åren, såsom Piet Mondrian, Bauhaus och De Stijl.



4.2 Vrinnevisjukhuset – en humanistisk grund

Konstsatsningen på Vrinnevisjukhuset föreslås ha ett övergripande tema som inspireras av det klassiska verket *Elementa*. Temat bejakar en mycket bred tolkning av ämnet och skall inte förstås som att konstnärerna ska utgå från matematik eller arbeta med geometriska formler i sina uppdrag. Snarare är det naturen och människan som står i centrum och deras förhållande, samspel och relation till varandra. Exempelvis naturens rytmer (årstider, solens upp- och nedgång, vågor på havet, virvelvindens rörelse, ett hjärta som slår) dess dimensioner (människans kropp, trädets stam och krona, strukturen på ormbunkarnas blad, förgreningen av ett blixtnedslag), kompositioner (färger, ljudbilder, rymd och människokroppens former och funktioner) och mönster (i växter, snäckor, fåglar, fiskar, fjärilar, stjärnhimlen, snöflingor osv). Vrinnevisjukhuset har sedan invigningen 1988 beskrivits som ett personligt, mänskligt och naturnära sjukhus och detta skall återspeglas i den kommande konstsatsningen.

4.3 Möten mellan människan och naturen

Det övergripande temat *Elementa – Möten mellan människan och naturen*, öppnar upp för en rad spännande konstnärliga möjligheter, tankar och uttryck. Människan är både en kultur- och naturvarelse. För att förstå hur dessa fenomen interagerar krävs holistiska förståelsemodeller där både de humanistiska och naturvetenskapliga perspektiven beaktas. Naturen har sitt eget liv, sina egna förutsättningar och cykler - årstidens växlingar påverkar när löven spricker ut, när blommor börjar blomma, frukter mognar och flyttfåglarna ger sig av på hösten. Allt bryts ner, transformeras och uppstår i en annan eller samma form. Samtidigt har människan i alla tider sökt tygla, ordna, arrangera och bruka naturen på olika sätt. Samspelet mellan natur och människa är dock grundläggande för att skapa en hållbar utveckling och består av ett ömsesidigt beroende. Detta samspel har dessutom en självklar koppling till hälsa, välbefinnande och människans utveckling. Konsten kan belysa och spegla människan i relation till omvärlden. I bästa fall kan den både lindra oro och ge oss andra infallsvinklar i situationer där vi behöver tillgång till inre reflektion och tillit.

4.4 Vrinnevisjukhuset då och nu – Att skapa en sammanhängande helhet

När Vrinnevisjukhuset i Norrköping planerades och byggdes under 1980-talet bjöds ett stort antal konstnärer in till större och mindre konstnärliga uppdrag. Den befintliga konsten är idag en del av sjukhusets historia och kulturarv. Idag står Vrinnevisjukhuset inför en stor ombyggnation och i led med denna ombyggnation kommer verk från den befintliga konstsamlingen att flyttas, restaureras och i vissa fall lagras. En rad nya konstnärliga element kommer dessutom att adderas till byggnaden för att förstärka och komplettera den befintliga konstsamlingen med samtida uttryck. Ett övergripande mål för konstprogrammet är att bedriva ett omsorgsfullt utvecklingsarbete, med syfte att skapa en sammanhängande helhet där alla delar är viktiga byggstenar.

² <https://strangeflowers.files.wordpress.com/2012/11/oliver-byrne-34.jpg?w=710>

4.5 Konstnärliga gestaltungsoppdrag Vrinnevisjukhuset

De konstnärliga gestaltungsoppdragen och inköpen kan med fördel relatera till det övergripande temat *Elementa – Möten mellan Människa och Natur* men varje delprojekt ska var för sig framstå som starka självständiga konstnärliga projekt.

Ledord för konststatsningen är: *Människan, naturen, färg och form, orienterbarhet, personligt tilltal, samtida, kvalitet, kunskap, helhet, energi och värme. Observera att de förslag som ges på riktningar för de enskilda oppdragen ska behandlas som just förslag och syftar till att ge en bild av de möjligheter som finns i att arbeta med det valda temat. Det är viktigt att konstprogrammet fördjupas i den operativa fasen och att konstnärer som anlitas till respektive oppdrag ges tolkningsutrymme att utveckla sina oppdrag när det gäller konstprogrammets övergripande tema, specifika material, plats osv.*

Oppdrag och konstaktiviteter inklusive kravspecifikationer och motiv till val av konstnärer

1. Oppdrag

Tema: Den heliotropiska principen

Plats: Inre miljö akuten, förbindelsegård samt utomhusfasad (skiss och utförande 2017-18)

Kravspecifikation: Den heliotropiska principen kommer från botaniken. Det är benämningen på att blommorna vrider sig mot ljuset och solen, t.ex. växter i ett fönster. Tema för den konstnärliga gestaltungsningen är en fri tolkning av den heliotropiska principen. Konstnären ska ha vana att arbeta med belysning, relief och mönster. Konstnären ska dessutom ha god förmåga att tillföra en poetisk och väl sammanhållen gestaltungsning i flera delar för att bidra med fokus och kontemplation i en utsatt miljö.

Val av konstnär: Ulla Fredriksson

Ulla Fredriksson är född i Norrköping 1972. Hon utbildade sig vid Kungliga Konsthögskolan 2000–2005 och har gjort offentliga gestaltungsningar för bland annat Norrköpings rådhus och Vega pendeltågsstation (invigs 2019) i Haninge. Hon arbetar främst skulpturalt och hennes verk präglas av en böljande lekfullhet. En drömsk ton bjuder in betraktaren till en värld av mjuka former och fantasi. Samtidigt finns där en styrka och egensinnighet. En intensitet och skärpa under den smidiga ytan. Hennes förmåga att arbeta på ett enkelt, poetiskt men övertygande vis gör henne väl lämpad för oppdraget. Hon har dessutom vana vid att integrera ljus och olika tekniker i offentliga miljöer och god förmåga att göra en sammanhängande och väl integrerad helhetslösning.

2. Oppdrag

Tema: Livsformer och den biologiska mångfalden

Plats: Barnakuten och personalgård (skiss och utförande 2017-18)

Kravspecifikation: Biologisk mångfald innebär variationsrikedomen bland levande organismer i alla miljöer, på land såväl som i vatten, och de ekologiska sambanden som finns mellan organismerna. En konstnär får till oppgift att gestalta inre miljö barnakuten och mindre gård i anslutning till personalutrymmen. Gestaltungsningen ska utformas med tydlighet och identitetsskapande detaljer. Den konstnärliga gestaltungsningen ska passa både barn och vuxna och kan bidra med ett berättande inslag till platsen, skapa upplevelser och positiva associationer. Möjliga tekniker kan vara ljud, ljus, skulptur, video, måleri, relief, illustration osv.

Val av konstnär: Fredric Ilmarson

Fredric Ilmarson är född 1974 i Norrköping. Han är bosatt i Linköping och står bakom ett flertal offentliga gestaltungsningar runt om i Sverige. Han arbetar med bild, skulptur och installationer och låter slump och expressivitet prägla sina verk. Han har ett intresse för det som kan klassas som kasserade lågstatusmaterial och

hans formspråk går emot det ordinära och alldagliga. Hans verk för istället tankarna till ett ständigt pågående känslomässigt sammelsurium. Valet av Fredric Ilmarson grundar sig i hans förmåga att arbeta mångsidigt, berättande och med en blandning av lek och allvar. Hans konstnärskap kan genom dessa kvaliteter på flera sätt inspirera och tilltala barn och unga (men även vuxna). Han har ett självklart intresse för naturen och olika livsformer.

3. Uppdrag

Tema: Årstider, naturens växlingar och fenologi

Plats: Glasade fasader (Block D1, hus33) (skiss 2017)

Kravspecifikation: Fenologi är ett begrepp som relaterar till de årligt återkommande faserna i naturen, som t.ex. lövsprickning, blomning, fruktsättning, höstlövsfärger, lövfällning, djurs vintervila och reproduktion, flyttfåglarnas ankomst och avfärd. Konstnären ska ha erfarenhet av att arbeta med ljus, bild, fotografi och/eller färg i kombination med glas. Konstnären ska ha vana vid att arbeta med byggnadsintegrerade konstverk och kunna samspela med arkitekturen på ett dynamiskt vis. Dessutom krävs tidigare vana vid samarbete med arkitekter.

Konstnär utses hösten 2017

4. Uppdag

Tema: Om människans natur.

Plats: Kulvert, gångstråk, huvudentré

På 1980-talet skapade konstnären Leif Elggren och Hans Björn ett konstverk med titeln "U" till Vrinnevisjukhusets kulvert. Konstverket har tagit inspiration från den äldsta kända läkarboken som heter "Om människans natur". I boken skriver den grekiska vetenskapsmannen Polybos om människokroppens fyra element: blodet, slemmet samt den gula och svarta gallan. LPU-medel söks för att restaurera konstverket i Vrinnevisjukhuset samt komplettera verket med ett nytt konstnärligt tillägg i Vrinnevisjukhuset.

5. Konstaktivitet

Tema: *Elementa I-X.*

Tillfälliga konsthändelser med fokus på Vrinnevis konstsamling i relation till vårdmiljön (reviderat)

Plats: Olika. Pop-up/tillfälligt rum (exempelvis på gårdar, specifik avdelning, café osv).

Uppdraget innefattar ett Pop-up/tillfälligt rum för t.ex. video/rörliga bildprojekt/seminarium/tillfällig utställning/aktiviteter/pedagogisk satsning/performance/samtal med inbjudna konstnärer osv. Olika programpunkter kan erbjudas under kortare eller längre tid för att ge möjlighet för patienter, besökare och personal att uppleva och samtala kring samtida konst med utgångspunkt från Vrinnevisjukhusets rika konstsamling. Pop-up rummet kan även användas för att belysa frågor kring konstens betydelse i vårdmiljö och på så sätt knyta an till visionen och historiken kring Vrinnevisjukhuset.

6. Riktade inköp, beställningar och uppdrag för kommande byggprojekt.

Plats: Rehab, Förlossningsavdelning, (hisshallar), Barnavdelning, Psykiatri, Dagkirurgi, Akuten, Visningsrum, mfl. Förutom de större uppdragen som beskrivits ovan föreslås inköp eller beställningar av flertalet sammanhängande serier av verk.

Konstnärer får till uppdrag att ta fram ett specifikt antal verk utifrån på förhand givna förutsättningar (exempelvis vad gäller storlek, material, tema osv). Konstverken kommer att placeras på olika avdelningar och i projekt som kräver särskild omsorg.

Nya förslag till möjliga konstinsatser 2017 och framåt: Psykiatri, Personalentré, Rehabgårdar

7. Konstkollektion genomgripande omhängning

Plats: Publika gångstråk

Genomgripande omhängning av ny och befintlig konst i de allmänna gångstråken på Vrinnevisjukhuset. Utgångspunkten är den befintliga konstsamlingen men det kan också handla om att tillföra nya konstnärliga element med syfte att skapa noder för upplevelser och rekreation och tydlighet för att bidra till ökad orientering i vårdmiljön.

Genomförda större inköp:

Stefan Otto till rum för avsked

Ann Edholm till caféet

Meta Iseus Berlin och Bigert & Bergström till Clinicum

Eva Kochs videoverk – ej beslutad placering (Apoteksrummet vid södra entrén)?

4.6 Budget konst

Fördelning budget (detaljplaneras efter hand)

Uppdrag 1. Konstnär: Ulla Fredriksson	Skiss 60 000SEK	Utförande 940 000SEK
Uppdrag 2. Konstnär Fredric Ilmarsson	Skiss 40 000SEK	Utförande 400 000SEK
Uppdrag 3 Konstnär ej vald (hösten 2017)	Skiss 60 000SEK	Utförande 940 000SEK
Uppdrag 4 Konstnär Leif Elggren	Skiss 30 000SEK	Utförande 270 000SEK
Uppdrag 5 Konstaktivitet tillfälliga händelser		Utförande 300 000SEK
Uppdrag 6 Reserveras för kommande uppdrag och riktade inköp		Ca 2 460 000SEK
Uppdrag 7 Konstaktivitet - omhängning som ingår i konsultarbetet		
Övriga tidigare genomförda inköp		Ca 1 500 000SEK

Total budget

7 miljoner SEK

5. Genomförande av konstprogram

5.1 Processbeskrivning av tillvägagångssätt vid konstupphandling

Processbeskrivning av tillvägagångssätt vid konstupphandling i samband med nybyggnadsprojekt i Region Östergötland under perioden 2013-2020. Region Östergötland har en transparent process vid upphandling av konst. Upphandlingsprocessen stäms av löpande med Upphandlingscentrum (UC).

En konststyrgrupp bildas. I konststyrgruppen ingår konstansvarig, representant från verksamhet, arkitekt/er samt av landstinget anlitad konstkonsult. Plats/er för konstnärliga gestaltning/ar identifieras av konstkonsult samt landstingets konstansvarig i samarbete med arkitekt. Ett konstprogram tas fram av konstkonsult som godkänns av styrgruppen för övergripande frågor i varje enskilt nybyggnadsprojekt samt av konstansvarig, FM centrum. Konstansvarig samt konstkonsult gör ett första urval av konstnärskap från *banken till Region Östergötland insända intresseanmälningar*. Urvalen görs utifrån i konstprogrammets beskrivna kravspecifikation för aktuellt uppdrag/plats. Urvalen, ca 5-10 stycken presenteras sedan för konststyrgruppen.

Där görs ytterligare en bedömning utifrån brukarmässiga, arkitektoniska och ekonomiska aspekter samt hur konstnären kan svara mot de konstnärliga krav och mål som finns angivna i gestaltungsprogram och konstprogram. Frågan kring ev. jäv ställs till konststyrgruppen. En eller flera konstnärer väljs för skissuppdrag. Urvalsprocessen dokumenteras. Skissavtal skrivs med konstnär. Konststyrgruppen utökas nu med projektchef/projektledare, förvaltare och ev. viss teknisk specialistkompetens som krävs för det specifika projektet där skissarbetet stäms av löpande för att säkerställa teknik, tillgänglighet, drift och underhåll samt att konstnärliga och brukarmässiga bedömningar görs. När godkänd skiss presenterats tecknas utförandeavtal med konstnär.

5.2 Arbetsprocess då en konstnär tilldelats uppdraget

Konstnären producerar konstverket i dialog med beställaren, byggledning, arkitekt och/eller landskapsarkitekt och konstkonsulten. Det nära samarbetet är nödvändigt för att konstverket och dess omgivning ska interagera på bästa sätt. Ibland kräver konstverket t.ex. markberedning, belysning eller särskilda fästen för montering som måste inkluderas i byggprocessen av fastigheten.

Gränsdragningar mellan konst respektive byggprocess bör förtydligas i ett tidigt skede vad gäller diverse ansvarsområden och budget. Om inte parterna har kommit överens om annat ska alla kostnader som förknippas med konsten belasta konstbudgeten. Merkostnader, material, transport, produktion osv. ska täckas av konstnärens budget.

Renovering och underhåll av befintlig konst på Vrinnevisjukhuset ska inte belasta konstbudgeten utan en separat budget. När verket är färdigställt överlämnas det till Region Östergötland som sedan äger och förvaltar det.

5.3 Tidplan

Konstprogram tas fram – oktober 2015

Beslut om konstprogram- november 2015

Konstnärer utses för skiss- mars-april 2016

Beslut om skissuppdrag tas – december 2016 & januari 2017

Skissperiod jan-maj 2017

Beslut om utförande maj/juni 2017

Produktion konst- enligt byggtidplan

Montering konst – enligt byggtidplan

Överlämning och slutbesiktning – enligt byggtidplan

Arbetet följer byggprocessen i övrigt. En dokumentation över konststatsningen tas fram under processen.

5.4 Konststyrgrupp

Ann Magnusson, Konstkonsult & Projektledare konst, AM Public

Kerstin Jonsson, Projektledare 2020, Region Östergötland

Peter Haglund, Byggprojektledare, Region Östergötland

Patrik Strängberg, Förvaltare, Region Östergötland

Barbro Sjöfall, Gestaltungsansvarig, Sweco

(Malin Åström, Verksamhetsutvecklare, Region Östergötland) slutat

Madelene Gunnarsson, Producent & Konstkoordinator, AM Public (barnledig vt/ht 2017)

Susanne Rolf, Producent & Konstkoordinator, vik för Madelene Gunnarsson

Arbetet förankras kontinuerligt med beställare.

Stockholm 2015 10 21

Konstprogram reviderat:

2017-01-10

2017-08-05

AM Public

Konstkonsult & projektledning

www.ampublic.se